

Bokföringsnämndens VÄGLEDNING

Nedskrivningar

UTKAST (juni 2003)

Innehållsförteckning

Inledning	1
Sammanfattning	1
Bakgrund	2
Skatterätt	2
Annan normgivning	2
Lagregler och allmänt råd.....	3
Tillämpningsområde	3
Definitioner	3
Nedskrivningsprövning.....	4
När skall en nedskrivningsprövning göras?	4
Hur går en nedskrivningsprövning till?.....	4
Vilka tillgångar skall nedskrivningsprövas?	4
Översiktlig nedskrivningsprövning.....	5
Nedskrivningsindikationer	5
Oförändrad ekonomisk nytta.....	5
Nedskrivning.....	5
Nettoförsäljningsvärdet.....	6
Brukarvärdet.....	6
När brukarvärdet inte kan beräknas för en enskild tillgång	7
Redovisning av nedskrivningar.....	7
Fördelning av nedskrivningsbeloppet när brukarvärdet har beräknats för hela företaget	7
Redovisning i resultaträkningen.....	7
Avskrivningar efter nedskrivning	8
Återföring av en nedskrivning	8
Upplysningar.....	9
Dokumentation.....	9
Kommentarer	11
Tillämpningsområde (punkterna 1–3).....	11
Nedskrivningsprövning (punkterna 5–11)	11
När skall en nedskrivningsprövning göras?	11
Nedskrivningsindikationer	11
Vilka tillgångar skall nedskrivningsprövas?	12
Värde i förhållande till balansomslutning.....	12
Tillgångar som snabbt minskar i värde	12
Väsentlighetsprövningen.....	13
Samlad bedömning för flera tillgångar	13
Oförändrad ekonomisk nytta.....	14

Nedskrivning (punkterna 12–23)	14
Nettoförsäljningsvärdet (punkt 14-15).....	14
Brukarvärdet (punkterna 16–20).....	15
När brukarvärdet inte kan beräknas för en enskild tillgång (punkterna 21–23)	17
Redovisning av nedskrivningar (punkterna 24–27).....	19
Fördelning av nedskrivningsbeloppet när brukarvärdet har beräknats för hela företaget	19
Fördelning vid samtidig prövning av en immateriell tillgång.....	20
Redovisning i resultaträkningen.....	20
Redovisning i balansräkningen	20
Återföring av en nedskrivning (punkterna 28–33).....	20
Upplysningar (punkt 34)	21
Dokumentation (punkt 35).....	22

Exempel..... 23

Exempel 1	23
Nedskrivningsprövning enligt BFNAR 2003:x	23
Exempel 2 – Beräkning av brukarvärde för enskild tillgång/hela företaget	24
Exempel 3 – Photoshop AB	25
3 a) Beräkna företagets avkastningsränta.....	25
3 b) Brukarvärdet då nyttjandeperioden understiger 50 år.....	26
3 c) Justering för stora avvikelser	27
Exempel 4 – Bostadsrättsföreningen Paradisgården	27
Förenklad beräkning av brukarvärdet då nyttjandeperioden överstiger 50 år.....	27
Exempel 5 – Kakelplattan AB	29
5 a) Beräkning av företagets brukarvärde exklusive ersättningsinvesteringar.....	30
5 b) Justering för ersättningsinvesteringar	31
5 c) Fördelning av nedskrivningsbeloppet	32
Exempel 6 - Återföring av en nedskrivning.....	32
Exempel 8 – Dokumentation.....	33
Dokumentation av genomförd nedskrivningsprövning per 200y-12-31	33

Bilaga 1..... 36

Bilaga 2..... 40

Bilaga 3..... 42

Inledning

Sammanfattning

Bokföringsnämnden (BFN) behandlar i denna vägledning nedskrivningar av materiella och vissa finansiella anläggningstillgångar. Vägledningen innehåller BFNs allmänna råd om nedskrivningar i näringsdrivande icke-noterade företag och koncerner. Det allmänna rådet (BFNAR 2003:X) bygger på Redovisningsrådets rekommendation RR 17 Nedskrivningar (fortsättningsvis RR 17). För att underlätta tillämpningen innehåller vägledningen dessutom kommentarer till det allmänna rådet och exempel.

Näringsdrivande icke-noterade företag kan välja att tillämpa RR 17. De företag som väljer att inte tillämpa RR 17 skall i stället tillämpa BFNAR 2003:X i sin helhet.

BFN har i sitt arbete med att anpassa Redovisningsrådets rekommendationer för näringsdrivande icke-noterade företag delat in dessa företag i tre kategorier: små, medelstora och stora (se BFNAR 2000:2 Tillämpning av Redovisningsrådets rekommendationer och uttalanden). Men när det gäller nedskrivningar har nämnden inte funnit några skäl att göra skillnad mellan dessa kategorier. BFNAR 2003:X gäller därför i sin helhet för samtliga icke-noterade företag som valt att inte tillämpa RR 17.

Som huvudregel gäller att en materiell anläggningstillgång värderas med utgångspunkt från anskaffningsvärdet med avdrag för avskrivningar. Avskrivningarna ger uttryck för den värdeminskning som en normal förbrukning eller förslitning ger upphov till under den tid företaget förväntas utnyttja tillgången (nyttjandeperioden). Men tillgångens värde kan minska även av andra orsaker. I sådana fall kan det bli aktuellt att justera det redovisade värdet med ett engångsbelopp – en nedskrivning. Bestämmelser om nedskrivning av anläggningstillgångar finns i 4 kap. 5 § årsredovisningslagen (1995:1554), ÅRL.

De viktigaste frågorna som behandlas i det allmänna rådet är:

- när ett företag skall överväga om det behöver skriva ned värdet på en anläggningstillgång,
- vilket eller vilka värden som skall jämföras med det redovisade värdet när företaget prövar om en tillgång behöver skrivas ned, och
- hur nedskrivningar skall redovisas.

BFNs uppfattning är att reglerna om nedskrivningar för icke-noterade företag i första hand är regler till skydd för borgenärer, dvs. regler som skall motverka att företag till skada för långivare och andra borgenärer drivs vidare längre än vad som kan motiveras utifrån affärsmissiga skäl. BFNAR 2003:X har tagits fram med utgångspunkt i att nedskrivningsreglerna har störst betydelse efter en sådan värdenedgång som på kort eller lång sikt kan komma att hota företagets möjligheter att överleva. Detta synsätt ger – inom ÅRLs ramar – utrymme för att på väsentliga punkter avvika från reglerna i RR 17 i syfte att förenkla för de icke-noterade företagen.

En viktig skillnad i förhållande till RR 17 gäller värderingsmetoderna. Enligt RR 17 skall vid en nedskrivningsprövning det redovisade värdet jämföras med nettoförsäljningsvärdet och *nyttjandevärdet*. Nyttjandevärdet bestäms utifrån diskonterade in- och utbetalningar (kassaflöden) för tillgången, en del av företaget eller företaget som helhet. I BFNAR 2003:X har nyttjandevärdet ersatts av *brukarvärdet*. Brukarvärdet skiljer sig från nyttjandevärdet på framför allt två sätt. Dels beräknas kassaflödet på ett förenklat sätt, dels beräknas den s.k. avkastningsräntan som används vid diskonteringen av de framtida in- och utbetalningarna så, att den motsvarar en företagsspecifik räntekostnad på lånat kapital. Nämndens uppfattning är att detta är tillräckligt för att det grundläggande syftet med nedskrivningsreglerna skall uppfyllas. Om brukarvärdet motsvarar det redovisade värdet indikerar detta med rimlig sannolikhet att företaget kommer att kunna betala tillbaka sina lån. Utifrån reglernas syfte finns det då ingen anledning att tvinga fram en nedskrivning.

I bilaga 1 finns det en förteckning över de väsentliga skillnaderna mellan BFNAR 2003:X och RR 17.

Bakgrund

Skatterätt

I skatterätten används inte begreppet nedskrivning uttryckligen. Däremot finns olika regler för värdenedgångar på tillgångar. För inventarier finns det regler om ytterligare avdrag i 18 kap. inkomstskattelagen (1999:1229), IL. Om det skattemässiga värdet på samtliga inventarier överstiger inventariernas verkliga värde, medges avdrag för mellanskillnaden.

För byggnader och markanläggningar finns det liknande regler i 19 och 20 kap. IL. Beträffande byggnader medges avdrag när en byggnad uttrangeras. För markanläggningar gäller att avdrag medges vid försäljning eller nedläggning av verksamheten.

Annan normgivning

Redovisningsrådet behandlar i RR 17 Nedskrivningar hur redovisningen skall ske i sådana företag vars aktier är föremål för offentlig handel eller som genom sin storlek har stort allmänt intresse. RR 17 bygger på International Accounting Standards Boards (IASB) rekommendation International Accounting Standard (IAS) 36 Impairment of Assets.

Lagregler och allmänt råd

4 kap. 5 § årsredovisningslagen (1995:1554), ÅRL

Har en anläggningstillgång på balansdagen ett lägre värde än det värde som följer av 3 § och 4 § första stycket, skall tillgången skrivas ned till detta lägre värde, om det kan antas att värdenedgången är bestående.

En finansiell anläggningstillgång får skrivas ned till det lägre värde som tillgången har på balansdagen även om det inte kan antas att värdenedgången är bestående.

En nedskrivning enligt första eller andra stycket skall återföras, om det inte längre finns skäl för den.

Nedskrivningar och återföringar som avses i första–tredje styckena skall redovisas i resultaträkningen.

Tillämpningsområde

1. Detta allmänna råd gäller för de näringsdrivande icke-noterade företag som inte tillämpar Redovisningsrådets rekommendation RR 17 Nedskrivningar. De företag som tillämpar det allmänna rådet skall tillämpa samtliga punkter.
2. Punkterna skall tillämpas såväl i redovisningen för ett enskilt subjekt som i koncernredovisningen.
3. Det allmänna rådet behandlar nedskrivning av materiella anläggningstillgångar samt aktier och andelar i dotterföretag, intresseföretag och joint ventures.

Definitioner

4. I detta allmänna råd används följande definitioner:

Brukarvärde – är nuvärdet av de uppskattade framtida in- och utbetalningar som företaget förväntas tillgodogöra sig under tillgångens återstående nyttjandeperiod beräknat på det sätt som framgår av punkterna 17–23.

Nettoförsäljningsvärde – är det pris som beräknas kunna uppnås vid försäljning av en tillgång mellan kunniga parter som är oberoende av varandra och som har ett intresse av att transaktionen genomförs. Avdrag skall göras för försäljningskostnader och avvecklingskostnader.

Nyttjandeperiod – är den tid under vilken en tillgång förväntas bli utnyttjad för sitt ändamål i företaget.

Avkastningsränta – skall motsvara räntesatsen på företagets räntebärande skulder efter viktning av respektive skulds andel av totalt kapital enligt fördelningen i senast fastställda årsbokslut eller årsredovisning. Avkastningsräntan skall avrundas till närmaste hela procenttal.

Redovisat värde – är det värde till vilket en tillgång är upptagen i balansräkningen.

Restvärde – är det belopp företaget förväntas erhålla för en tillgång efter nyttjandeperiodens slut efter avdrag för kostnader i samband med avyttringen.

Nedskrivningsprövning

När skall en nedskrivningsprövning göras?

5. Vid upprättande av årsbokslut, årsredovisning och delårsrapport skall företaget pröva om en tillgång behöver skrivas ned (nedskrivningsprövning).

Hur går en nedskrivningsprövning till?

6. En nedskrivningsprövning innebär att företaget:
 - a) kontrollerar om någon indikation (punkt 10) ger anledning att anta att tillgången minskat i värde så att den behöver skrivas ned, och – i så fall –
 - b) jämför tillgångens redovisade värde med dess nettoförsäljningsvärde (punkt 14-15) och brukarvärde (punkterna 17–23). Ett företag som med stöd av punkt 13 avstår från att beräkna brukarvärdet jämför det redovisade värdet med nettoförsäljningsvärdet.

Vilka tillgångar skall nedskrivningsprövas?

7. Materiella och vissa finansiella anläggningstillgångar som har ett väsentligt värde i företagets balansräkning skall nedskrivningsprövas.
8. Vid bedömningen av om en tillgång har ett väsentligt värde skall företaget särskilt ta hänsyn till
 - a) om tillgången utgör en stor del av företagets totala tillgångsmassa, och
 - b) om tillgången genom avskrivning snabbt minskar i värde.

En tillgång skall dock alltid anses vara väsentlig om dess redovisade värde överstiger en miljon kronor.

Vid väsentlighetsprövningen skall företaget också beakta om det finns flera tillgångar som kan antas påverkas på samma sätt av sådana händelser som indikerar ett nedskrivningsbehov. Väsentlighetsprövningen skall i sådana fall göras samlat för dessa tillgångar.

Översiktlig nedskrivningsprövning

9. Om ett företag vid en översiktlig bedömning konstaterar att en tillgång inte längre är till någon ekonomisk nytta för företaget, skall tillgången utan ytterligare prövning skrivas ned till sitt nettoförsäljningsvärde.

Nedskrivningsindikationer

10. Åtminstone följande indikationer skall beaktas när företaget prövar om en tillgång behöver skrivas ned:
 - a) Tillgångens marknadsvärde har minskat väsentligt under perioden, och skälet kan inte hänföras till tillgångens ålder eller att den använts på ett normalt sätt.
 - b) Den marknad som tillgången är avsedd för har påverkats negativt av väsentliga förändringar som inträffat under perioden eller förväntas inträffa inom en snar framtid. Förändringarna kan avse teknologi, marknadsförutsättningar eller den ekonomiska eller legala miljön.
 - c) Tillgången är tekniskt föråldrad eller har skadats.
 - d) Möjligheten att utnyttja tillgången på det sätt som det var tänkt har påverkats negativt av betydande förändringar som har inträffat under perioden eller som kan förväntas inträffa inom en snar framtid.
 - e) Företagets kostnad för lånat kapital har ökat, och tillgången har tidigare skrivits ned till brukarvärdet (se punkterna 17–23).
 - f) Företaget äger aktier och andelar i dotterföretag, intresseföretag och joint ventures och de ägda företagen går med förlust eller uppvisar ett resultat som inte motsvarar det resultat företaget räknade med när det förvärvade aktierna eller andelarna.

Oförändrad ekonomisk nytta

11. Ett företag behöver inte gå längre i sin nedskrivningsprövning, om det är uppenbart att tillgångens framtida ekonomiska nytta i företaget i stort sett är opåverkad av den indikerade händelsen eller det är uppenbart att värdet inom en snar framtid kommer att återhämta sig.

Nedskrivning

12. En tillgång skall skrivas ned om dess redovisade värde väsentligt överstiger det högsta av nettoförsäljningsvärdet och brukarvärdet. Om det inte går att beräkna ett brukarvärde för den enskilda tillgången, får nedskrivningsbehovet bedömas med utgångspunkt från ett beräknat brukarvärde för hela företaget.

13. Ett företag får skriva ned värdet på en tillgång till nettoförsäljningsvärdet utan att beräkna brukarvärdet, om nettoförsäljningsvärdet understiger det redovisade värdet.

Nettoförsäljningsvärdet

14. Nettoförsäljningsvärdet är det pris som beräknas kunna uppnås vid försäljning av en tillgång mellan kunniga parter som är oberoende av varandra och som har ett intresse av att transaktionen genomförs. Avdrag skall göras för försäljningskostnader och avvecklingskostnader.
15. Om det inte går att fastställa ett nettoförsäljningsvärde för tillgången, får det bestämmas till noll kronor.

Brukarvärdet

16. Brukarvärdet är nuvärdet av de uppskattade framtida in- och utbetalningar som företaget förväntas tillgodogöra sig under tillgångens återstående nyttjandeperiod beräknat på det sätt som framgår av punkterna 17–23.

Hur de framtida in- och utbetalningarna beräknas

17. De framtida in- och utbetalningar som tillgången förväntas ge upphov till under sin återstående nyttjandeperiod beräknas normalt genom att företaget gör en prognos över de in- och utbetalningar som tillgången kan förväntas ge upphov till året efter räkenskapsåret. Nettot av dessa in- och utbetalningar beräknas vara tillgångens avkastning varje år under den återstående nyttjandeperioden (det årliga nettot).

Avkastningsräntan

18. Avkastningsräntan skall motsvara räntesatsen på företagets räntebärande skulder efter viktning av respektive skulds andel av totalt kapital enligt fördelningen i senast fastställda årsbokslut eller årsredovisning. Avkastningsräntan skall avrundas till närmaste hela procenttal.

Justering för stora avvikelser

19. Brukarvärdet skall justeras för stora avvikelser från det årliga nettot som beräknas inträffa under den närmaste femårsperioden, om avvikelser för något år utgör mer än halva det årliga nettot. Avvikelser får beaktas även om de är lägre. Brukarvärdet justeras genom att avvikelser dras av eller läggs till. En justering får nuvärdeberäknas.
20. Brukarvärdet skall inte justeras för framtida investeringar som beräknas förbättra tillgångens prestanda utöver vad som gällde vid anskaffningstidpunkten.

När brukarvärdet inte kan beräknas för en enskild tillgång

21. Om brukarvärdet inte kan beräknas för en enskild tillgång som indikerar ett nedskrivningsbehov, så skall brukarvärdet beräknas för hela företaget enligt punkterna 17–20. Vid beräkningen av brukarvärdet för hela företaget skall nyttjandeperioden motsvara nyttjandeperioden för den tillgång som indikerat nedskrivningsbehovet eller, vid prövning av flera tillgångar, den tillgång som har det högsta redovisade värdet.
22. Ersättningsinvesteringar som krävs för tillgångar med kortare nyttjandeperiod än den nyttjandeperiod som brukarvärdeberäkningen grundar sig på skall beaktas vid beräkningen av brukarvärdet, om de för enskilda år överstiger halva det årliga nettot. De får beaktas även om de är lägre. Även försäljningslikvider för ersatta tillgångar får beaktas. Utgifter för ersättningsinvesteringar och inkomster från försäljningar som företaget beräknar få längre fram än inom den närmaste femårsperioden skall nuvärdeberäknas. Övriga utgifter och inkomster får nuvärdeberäknas.
23. Om företaget har tillgångar med en nyttjandeperiod som överstiger den nyttjandeperiod som brukarvärdeberäkningen grundar sig på, får det beakta uppskattade försäljningslikvider för dessa vid utgången av nyttjandeperioden för den nedskrivningsprövade tillgången. Dessa skall i så fall nuvärdeberäknas.

Redovisning av nedskrivningar

24. Om företaget konstaterar att en viss tillgång behöver skrivas ned, skall den skrivas ned till det högsta av nettoförsäljningsvärdet och brukarvärdet. Ett företag som med stöd av punkt 13 avstått från att beräkna brukarvärdet skall skriva ned tillgången till nettoförsäljningsvärdet. Tillgången kan inte skrivas ned till ett värde som är mindre än noll.

Fördelning av nedskrivningsbeloppet när brukarvärdet har beräknats för hela företaget

25. Om brukarvärdet understiger företagens redovisade värde på samtliga anläggningstillgångar, skall i första hand eventuell goodwill skrivas ned. Om nedskrivningsbehovet inte är tillgodosett när all goodwill skrivits ned till noll, skall den tillgång som föranlett nedskrivningsprövningen skrivas ned. Om nedskrivningsprövningen föranletts av flera tillgångar, skall nedskrivningsbeloppet fördelas proportionellt i förhållande till tillgångarnas redovisade värden. En tillgång skall inte skrivas ned med större belopp än att dess redovisade värde blir noll.

Redovisning i resultaträkningen

26. Det belopp med vilket en tillgång skrivs ned skall redovisas som en kostnad i resultaträkningen.

Avskrivningar efter nedskrivning

27. I samband med en nedskrivning skall företaget ompröva tillgångens nyttjandeperiod samt anpassa de framtida avskrivningarna så att det nya redovisade värdet, efter avdrag för eventuellt restvärde, fördelas över tillgångens återstående nyttjandeperiod.

4 kap. 8 § ÅRL

Vid avskrivning enligt 4 § eller nedskrivning enligt 5 § eller vid avyttring eller utrangering av tillgången skall uppskrivningsfonden minskas i motsvarande utsträckning, dock högst med den del av uppskrivningsfonden som svarar mot tillgången.

Minskningen av uppskrivningsfonden i fall som avses i första stycket får göras enbart genom att

1. fonden tas i anspråk enligt 7 §,
2. den del av uppskrivningsfonden som motsvarar avskrivning eller nedskrivning överförs till fritt eget kapital, eller
3. den del av uppskrivningsfonden som motsvarar en avyttrad tillgång överförs till fritt eget kapital.

Återföring av en nedskrivning

28. En nedskrivning skall återföras fullständigt eller partiellt, om det inte längre finns skäl för den.
29. Företaget skall bedöma om en tidigare nedskrivning inte längre är motiverad när det upprättar årsbokslut, årsredovisning och delårsrapport.
30. Att en nedskrivning återförs får inte medföra att det redovisade värdet överstiger vad som skulle ha redovisats efter avdrag för normala avskrivningar om företaget inte gjort någon nedskrivning.
31. En återföring av en nedskrivning skall redovisas i resultaträkningen.
32. Om återföringen avser en tillgång vars värde tidigare skrivits upp, skall det återförda beloppet överföras från fritt eget kapital till uppskrivningsfonden.
33. Efter att en nedskrivning återförts skall framtida avskrivningar anpassas så att det nya redovisade värdet, efter avdrag för eventuellt restvärde, fördelas över tillgångens återstående nyttjandeperiod.

Upplysningar

6 kap. 7 § BFL (årsbokslut)

För varje post som tas upp som anläggningstillgång i balansräkningen eller i sådana noter som avses i 3 kap. 4 § fjärde stycket 2 årsredovisningslagen (1995:1554) skall uppgift lämnas om

3. årets nedskrivningar, med särskild uppgift om nedskrivningar som har gjorts med stöd av 4 kap. 5 § andra stycket årsredovisningslagen,

5 kap. 3 § ÅRL (årsredovisning)

För varje post som tas upp som anläggningstillgång i balansräkningen eller i sådana noter som avses i 3 kap. 4 § fjärdestycket 2 skall uppgift lämnas om

5. årets nedskrivningar, med särskild uppgift om nedskrivningar som har gjorts med stöd av 4 kap. 5 § andra stycket,

8. ackumulerade nedskrivningar, med särskild uppgift om nedskrivningar som har gjorts med stöd av 4 kap. 5 § andra stycket,

10. korrigeringar av tidigare års avskrivningar enligt 4 kap. 4 §, nedskrivningar och uppskrivningar.

5 kap. 3 § tredje stycket ÅRL

Till den del en tillgång skrivits av eller skrivits ned uteslutande av skatteskäl skall upplysning lämnas om detta med angivande av avskrivningens eller nedskrivningens storlek.

34. Följande upplysningar skall lämnas om gjorda nedskrivningar:

- a. de händelser och omständigheter som har lett fram till beslutet om en nedskrivning eller återföring av en nedskrivning,
- b. om nedskrivningen skett till nettoförsäljningsvärde eller brukarvärde,
- c. hur nettoförsäljningsvärdet har fastställts,
- d. om brukarvärdet beräknats för en enskild tillgång eller för företaget som helhet,
- e. vilken avkastningsränta som har använts vid beräkningen av brukarvärdet.

Dokumentation

35. Företaget skall dokumentera sina ställningstaganden vid bedömningen av om det krävs en nedskrivning eller en återföring av en nedskrivning. Utöver de uppgifter som skall lämnas enligt punkt 34 skall följande framgå av dokumentationen:

- a. företagets bedömning av väsentliga tillgångar i enlighet med punkt 7—8,
- b. prognoser som ligger till grund för det årliga nettot,

- c. antaganden om in- och utbetalningar i prognoserna,
- d. hur avkastningsräntan har fastställts,
- e. hur den återstående nyttjandeperioden har fastställts,
- f. vilket restvärde som har uppskattats,
- g. i de fall brukarvärdet beräknas för hela företaget – orsaken till detta,
- h. skälen för nedskrivning respektive inte nedskrivning, samt
- i. skälen för återföring respektive inte återföring av tidigare nedskrivningar.

Kommentarer

Tillämpningsområde (punkterna 1–3)

Tillämpningsområdet för BFNAR 2003:X är begränsat jämfört med RR 17. Det allmänna rådet gäller nämligen bara för materiella anläggningstillgångar och för aktier och andelar i dotterföretag, intresseföretag och joint ventures.

Skälen till att BFN valt att begränsa tillämpningsområdet är flera.

Det finns ett nära samband mellan de regler som kommer att gälla för aktivering av utgifter för forskning och utveckling och de regler som gäller nedskrivning av immateriella tillgångar. I detta allmänna råd har BFN förenklats betydligt för de icke-noterade företagen jämfört med RR 17. Om dessa förenklade regler går att tillämpa även på immateriella tillgångar bör prövas samlat med att de grundläggande reglerna om immateriella tillgångar beslutas.

Det pågår för närvarande en internationell utveckling när det gäller redovisningen av goodwill. Hur en nedskrivningsprövning av goodwill skall gå till beror bl.a. på om goodwill skall skrivas av eller inte. Även i denna del finns det alltså anledning att låta nedskrivningsreglerna bli en del i en samlad prövning av hur immateriella tillgångar skall värderas i de icke-noterade företagen.

Nedskrivningsprövning (punkterna 5–11)

När skall en nedskrivningsprövning göras?

Företaget skall bedöma om det finns ett nedskrivningsbehov i samband med att det upprättar årsbokslut, årsredovisning eller delårsrapport. I exempel 1 visas schematiskt hur en nedskrivningsprövning går till.

Nedskrivningsindikationer

En nedskrivningsprövning blir aktuell om det finns indikationer på att en tillgång har minskat i värde. Indikationerna kan vara av extern natur, t.ex. att teknologin har förändrats så väsentligt att det negativt påverkar den marknad som tillgången är avsedd för. För en tillgång som tidigare skrivits ned till beräknat brukarvärde kan även en räntehöjning eller någon annan förändring i företagets finansiering indikera att brukarvärdet behöver beräknas på nytt, eftersom företagets räntekostnad påverkar brukarvärdet. Indikationerna kan även vara av intern natur, t.ex. att den aktuella tillgången har skadats med försämrade kapacitet som följd eller helt gått sönder. Ett exempel på betydande förändringar som skulle kunna förorsaka nedskrivningar kan vara att företaget planerar att avveckla eller omstrukturera den verksamhet till vilken tillgången hör eller att avyttra tillgången i förtid.

Om det finns indikationer på att en tillgång behöver skrivas ned, är det möjligt att företaget också behöver se över och på nytt bedöma nyttjandeperioden,

avskrivningsmetoden eller restvärdet. Den nya bedömningen skall i så fall göras i enlighet med tillämpliga rekommendationer från Bokföringsnämnden eller Redovisningsrådet.

Vilka tillgångar skall nedskrivningsprövas?

Tillgångar som inte längre är till någon ekonomisk nytta i företaget skall enligt punkt 9 skrivas ned till nettoförsäljningsvärdet. Detta gäller oavsett om de är väsentliga eller inte.

För övriga tillgångar gäller ett väsentlighetskriterium när företaget bedömer om det behöver nedskrivningspröva tillgången närmare (och om det redovisade värdet behöver skrivas ned).

I punkt 8 anges vilka kriterier som i fråga om nedskrivning har särskild betydelse för om en tillgång är väsentlig eller inte.

Värde i förhållande till balansomslutning

En mycket viktig faktor är tillgångens redovisade värde i relation till företagets totala tillgångsmassa. Ju större andel av tillgångsmassan som den enskilda tillgången representerar, desto större är risken att en värdenedgång kan äventyra företagets överlevnad. Motsatsvis gäller att det sannolikt inte har någon betydelse för företagets möjligheter att överleva om en tillgång som endast representerar en mindre del av företagets balansomslutning går ned i värde.

Det går inte att ställa upp några generella och absoluta regler. En tumregel är att en tillgång som representerar mer än 5 procent av företagets balansomslutning är väsentlig (se dock nedan om tillgångar som snabbt minskar i värde). Motsatsvis kan ofta tillgångar som motsvarar 5 procent eller mindre anses vara oväsentliga i detta sammanhang.

Tillgångar som snabbt minskar i värde

Det finns en inbyggd tröghet i ÅRLs nedskrivningsregler. En tillgång skall nämligen bara skrivas ned om en värdenedgång är bestående. Motivet för detta är att sådana skillnader mellan det redovisade värdet och tillgångens verkliga värde som kommer att försvinna inom en rimlig tid inte hotar redovisningsintressenternas intressen. Detta kan ifrågasättas för noterade företag, med de krav som aktiemarknaden har på snabb och tillförlitlig information om faktorer som kan påverka värdet på företaget. RR 17 Nedskrivningar ställer ju också högre krav. Men för icke-noterade företag är det rimligt att de inte skall behöva göra någon nedskrivning om skillnaderna inte är bestående.

Lagregeln behandlar det fall då skillnaden mellan redovisat värde och verkligt värde elimineras genom att tillgångens verkliga värde återhämtar sig. Men skillnaderna kan också försvinna när det redovisade värdet minskar genom avskrivningar. Enligt BFNs mening finns det även i sådana fall skäl att inom ramen för en

väsentlighetsprövning ta hänsyn till om skillnaden mellan redovisat värde och verkligt värde snabbt kommer att minska.

För en tillgång som skrivs av under en kortare tid, t.ex. 5 år, återstår i allmänhet endast några få år av den ekonomiska livslängden när det blir aktuellt att pröva om tillgången behöver skrivas ned. Tillgångar som skrivs av på upp till 5 år behöver därför sällan nedskrivningsprövas.

Väsentlighetsprövningen

Väsentlighetsbedömningar måste alltid vara nyanserade, och företaget måste ta hänsyn till samtliga relevanta faktorer. Ovan har BFN pekat på två faktorer som ofta kan få stor betydelse, värdet i förhållande till balansomslutningen och hur snabbt tillgången minskar i värde. När företaget bedömer om en tillgång är väsentlig eller inte, måste det väga samman faktorerna och också pröva övriga relevanta faktorer, t.ex. tillgångens värde i nominella termer och dess samband med andra tillgångar som nämns i punkt 8. I denna tabell illustrerar BFN hur en sådan vägning kan ske.

Andel av balansomslutningen	Snabb avskrivning?	Redovisat värde	Bedömning
3 procent	Ja	2 000 000 kr	Tillgången är alltid väsentlig eftersom det nominella värdet överstiger 1 000 000 kr.
10 procent	Ja, de närmaste årens avskrivning kommer att eliminera skillnaderna mellan redovisat värde och verkligt värde.	750 000 kr	Tillgången kan vara oväsentlig trots att den utgör en stor andel av balansomslutningen.
5 procent	Nej	800 000 kr	Tillgången är normalt oväsentlig.

Samlad bedömning för flera tillgångar

Om en tillgång är väsentlig eller inte bedöms i princip tillgång för tillgång. Men ett sådant tillvägagångssätt kan i vissa situationer leda fel. Det gäller t.ex. om det finns flera tillgångar som bedömda var och en för sig kan förefalla oväsentliga men som sammantaget är väsentliga för företaget och som har ett sådant samband att deras värde kan förväntas påverkas negativt av samma faktorer (indikatorer). Av det allmänna rådet framgår att väsentligheten i dessa fall skall prövas samlat för tillgångarna. Ett exempel på ett sådant samband kan vara en produktionslinje som består av flera maskiner som var och en har ett oväsentligt värde. Om nya forskningsrön leder till en minskad efterfrågan på den produkt som tillverkas,

påverkas i sådana fall lönsamheten för alla maskiner som ingår i produktionslinjen. Om maskinernas sammanlagda redovisade värden överstiger 5 procent av balansomslutningen, behöver företaget i allmänhet pröva om de behöver skrivas ned.

Oförändrad ekonomisk nytta

Under vissa förutsättningar kan företaget avbryta en nedskrivningsprövning trots att det finns indikationer på att det finns ett nedskrivningsbehov. Ett exempel kan vara en tillgång med lång återstående nyttjandeperiod där värdenedgången visserligen förväntas bestå under ett antal år men företaget kan visa att tillgången därefter kommer att stiga i värde igen. Ett annat exempel är om det är uppenbart att tillgångens framtida ekonomiska nytta i företaget i stort sett är opåverkat.

Nedskrivning (punkterna 12–23)

Det högsta av en tillgångs nettoförsäljningsvärde och brukarvärde skall jämföras med redovisat värde. Med redovisat värde avses värdet enligt balansräkningen efter avdrag för ackumulerade samt periodens avskrivningar. Det är inte alltid nödvändigt att beräkna både nettoförsäljningsvärdet och brukarvärdet. Om något av dessa värden överstiger tillgångens redovisade värde, har företaget inte någon skyldighet att skriva ned tillgången och det andra värdet behöver då inte heller beräknas.

Företaget kan också välja att helt bortse från brukarvärdet. Det redovisade värdet jämförs då endast med nettoförsäljningsvärdet, och tillgångens brukarvärde behöver inte beräknas. Ett nettoförsäljningsvärde är ofta lättare att bestämma, t.ex. genom officiella listpriser.

Om företaget har fattat beslut om att inom en snar framtid sälja eller utrangera en tillgång, överensstämmer tillgångens nettoförsäljningsvärde med dess brukarvärde.

En tillgång skall skrivas ned om den konstaterade värdenedgången är väsentlig. Värdenedgången är väsentlig om den kan förväntas ha betydelse för bedömningen av företagets ställning och resultat. En tumregel kan vara att företaget normalt inte behöver beakta värdenedgångar på mindre än 20 procent. Det är då ofta tillräckligt att se över tillgångens avskrivningsplan.

Nettoförsäljningsvärdet (punkt 14-15)

Nettoförsäljningsvärdet är det beräknade pris företaget skulle kunna ta ut vid en försäljning av tillgången mellan oberoende parter med avdrag för försäljningskostnader.

Om tillgången omsätts på en aktiv marknad, är tillgångens nettoförsäljningsvärde lika med marknadspriset efter avdrag för den beräknade försäljningskostnaden. Med aktiv marknad menas en marknad där likvärdiga objekt handlas, det normalt finns intresserade köpare och säljare och informationen om priser är allmänt tillgänglig. Exempel på en aktiv marknad är handeln med begagnade bilar. Om det inte finns

någon aktiv marknad, skall företaget vid sin bedömning beakta avyttringar av liknande tillgångar inom samma bransch som genomförts nyligen. Vid bedömningen skall det bortse från tvångsmässiga försäljningar.

I enstaka fall kan det förekomma att ett nettoförsäljningsvärde inte går att fastställa. Tillgången ifråga kan vara så företagsspecifik att det inte finns några jämförbara tillgångar att härleda ett beräknat nettoförsäljningsvärde från. Nettoförsäljningsvärdet får då fastställas till noll kronor.

Med försäljningskostnad menas den försäljningskostnad som är förbunden med just den aktuella försäljningen, dvs. en kostnad som i den givna valsituationen är förenad med och särskiljbar för ett visst handlingsalternativ. Exempel på försäljningskostnader är stämpelskatt och andra liknande skatter som tas ut vid försäljning, kostnader för att flytta tillgången samt direkta kostnader för att sätta tillgången i ett sådant skick att den kan säljas.

Brukarvärdet (punkterna 16–20)

Vad är brukarvärdet?

Med brukarvärdet för en tillgång menas nuvärdet (det diskonterade värdet) av de framtida in- och utbetalningar som tillgången förväntas ge upphov till i den löpande verksamheten.

Hur de framtida in- och utbetalningarna beräknas

Eftersom det är svårt att göra detaljerade och tillförlitliga prognoser för längre tidsperioder och det därför sällan förekommer sådana prognoser, begränsas bedömningen av framtida in- och utbetalningar till en prognos för det påföljande räkenskapsåret. Prognosen skall grunda sig på rimliga och verifierbara antaganden och återspegla företagets bästa uppskattning av de ekonomiska faktorer som kan komma att råda för den aktuella perioden. I fastighetsföretag motsvaras prognosen av det s.k. driftnettot.

Vid bedömningen skall företaget även ta hänsyn till innevarande års utfall och dess överensstämmelse med budget, huvudsakligen för att förankra nästkommande års budget och tydliggöra den förändring som skett men även för att bedöma sin förmåga att göra rättvisande prognoser.

Prognosen skall omfatta följande in- och utbetalningar:

- a) prognostiserade inbetalningar som tillgången ger upphov till i verksamheten,
- b) prognostiserade utbetalningar som bedöms nödvändiga för att tillgången skall kunna ge upphov till inbetalningar i verksamheten och som, antingen direkt eller efter en fördelning på rimliga och konsekventa grunder, kan hänföras till tillgången.

Exempel på in- och utbetalningar som kan omfattas av prognosen är hyra respektive olja för uppvärmning (fastighetsuthyrning) och försäljningspris respektive materialinköp (maskin för tillverkning). Däremot omfattas inte in- och utbetalningar

som avser ränta eller inkomstskatt. Räntan beaktas i stället genom det avkastningskrav som används vid nuvärdeberäkningen. Eftersom avkastningsräntan fastställs före skatt, skall även betalningsströmmarna vara före skatt.

Då brukarvärdet skall beräknas med utgångspunkt från den prestanda tillgången hade när den nedskrivningsprövades, skall prognosen inte heller omfatta in- och utbetalningar som avser framtida investeringar som förbättrar tillgångens prestanda eller ger upphov till andra fördelar. Om orsaken till prövningen är att tillgången blivit skadad, är det tillgångens prestanda vid anskaffningstillfället med tillägg för prestandahöjande investeringar fram till skadetidpunkten som avses.

De in- och utbetalningar som tillgången ger upphov till förutsätts vara konstanta under tillgångens återstående nyttjandeperiod, vilket innebär att ingen hänsyn tas till vare sig tillväxt eller inflation. Är det årliga nettot beräknat till 100, antas vart och ett av räkenskapsåren under den resterande nyttjandetiden utvisa samma netto. Eventuellt restvärde vid nyttjandeperiodens slut får, men behöver inte, beaktas.

I de allra flesta fall kan det årliga nettot beräknas på det sätt som beskrivits ovan. Men i enstaka fall kan det vara så att in- och utbetalningarna för det nästkommande året är onormala och att man utan att göra några detaljerade beräkningar vet att nettot kommer att ligga på en helt annan nivå åren därefter. I så fall skulle det bli missvisande att använda nästkommande års netto som det årliga nettot. I så fall skall beräkningen baseras på nettot för det närmast därpå följande räkenskapsår som kan anses normalt.

Avkastningsräntan

Brukarvärdet beräknas genom att det årliga nettot multipliceras med en diskonteringsfaktor som ger nuvärdet av det årliga nettot under tillgångens återstående nyttjandeperiod vid ett visst avkastningskrav. Denna beräkning har till syfte att göra betalningar som inträffar vid olika tidpunkter jämförbara med varandra och utgår från att en betalning tillmäts ett allt lägre värde ju längre in i framtiden betalningen utfaller. Diskonteringsfaktorn beror på företagets avkastningsränta och tillgångens kvarvarande nyttjandeperiod i företaget. När man vet företagets avkastningsränta och det antal år som återstår av tillgångens nyttjandeperiod, så kan man få fram den faktor som betalningsnettot skall multipliceras med ur tabellen i bilaga 3 (*nusummetabellen*).

Om avkastningsräntan förutsätts vara 3 procent, är brukarvärdet 853 ($100 \times 8,53$) för en tillgång med ett beräknat årligt netto på 100 och en återstående nyttjandetid i företaget på 10 år. Beaktas ett eventuellt restvärde skall även det nuvärdeberäknas. Eftersom restvärdet är en enstaka betalning och inte ett årligen återkommande netto, räknas restvärdet om enligt tabellen i bilaga 2 (*nuvärdetabellen*) och läggs till i efterhand, och i ovanstående exempel adderas det till värdet 853. I exempel 3 b visas hur en tillgångs brukarvärde kan beräknas.

Avkastningsräntan skall motsvara räntesatsen på företagets räntebärande skulder efter viktning av respektive skulds andel av totalt kapital, och den avrundas till

närmaste hela procenttal. Den beräknas normalt genom att de lån som respektive ränta är knuten till viktas i förhållande till det totala kapitalet med utgångspunkt från senaste fastställda balansräkning. För ett företag som till 20 procent har finansierat sin verksamhet med lån som belöper med 5 procents ränta och i övrigt med räntefria krediter och eget kapital är avkastningsräntan 1 procent ($0,2 \times 5\%$). Om företaget inte har några räntebärande krediter, är avkastningsräntan lika med noll procent. I vissa fall skall även dröjsmålsräntor beaktas vid beräkningen. Ett företag som har betydande kostnader för dröjsmålsränta skall även låta dessa ingå i underlaget för avkastningsräntan, även om de härrör från i övrigt räntefria krediter. I exempel 3 a visas hur ett företags avkastningsränta beräknas.

Ett företag som inte har några räntebärande skulder behöver inte göra någon nuvärdeberäkning. Eftersom avkastningsräntan är lika med noll procent, överensstämmer då det årliga nettot multiplicerat med det antal år som återstår av tillgångens nyttjandeperiod med tillgångens brukarvärde.

För tillgångar med lång återstående nyttjandeperiod, över 50 år, finns en alternativ, förenklad metod för beräkning av brukarvärdet utan nuvärdeberäkning. Metoden är framför allt tillämplig vid värdering av fastigheter. Brukarvärdet kan då beräknas genom att det årliga nettot divideras med avkastningsräntan. Vid så långa nyttjandeperioder som det är fråga om här får man med denna metod motsvarande brukarvärde som vid en nuvärdeberäkning. Metoden är inte tillämplig om avkastningsräntan understiger 5 procent. I exempel 4 visas hur brukarvärdet kan beräknas enligt denna metod.

Justering för stora avvikelser

Vid beräkningen av brukarvärdet skall företaget ta hänsyn till förväntade stora avvikelser under de närmaste fem åren från den prognos som beräkningen baseras på. En avvikelse, positiv eller negativ, är stor om den för ett enskilt räkenskapsår uppgår till minst halva det årliga nettot. Exempel på en sådan avvikelse kan vara förväntade underhållskostnader för en tillgång med kraftigt eftersatt underhåll. Däremot skall företaget inte beakta investeringar i syfte att förbättra tillgångens prestanda jämfört med prestandan vid anskaffningstidpunkten.

Ett företag som har beräknat det årliga nettot till 200 behöver således endast beakta avvikelser som påverkar nettot med minst hälften, dvs. minst 100. Avvikelsen läggs till eller dras ifrån först efter det att det årliga nettot nuvärdeberäknats. Justeringen får, men behöver inte, nuvärdeberäknas eftersom avvikelserna ligger nära i tiden. Men väljer företaget att nuvärdeberäkna avvikelserna samt beakta även de som understiger halva det årliga nettot, skall företagets eventuella justeringar för ersättningsinvesteringar och försäljningslikvider enligt punkt 22 hanteras på motsvarande sätt. I exempel 3 c visas hur man beaktar avvikelser vid beräkningen av brukarvärdet.

När brukarvärdet inte kan beräknas för en enskild tillgång (punkterna 21–23)

Att beräkna brukarvärdet för en enskild tillgång kan vara förenat med praktiska problem. Ibland genererar en tillgång inte några in- och utbetalningar som är

oberoende av in- och utbetalningarna från andra tillgångar. Då måste brukarvärdet beräknas för en större beräkningsenhet än den enskilda tillgången. Enligt punkt 21 skall då brukarvärdet beräknas för hela företaget. Beräkningen skall göras på samma sätt som för en enskild tillgång men omfatta alla in- och utbetalningar i hela företaget med undantag för ränta och skatt. Det beräknade brukarvärdet skall jämföras med det redovisade värdet på företagets samtliga anläggningstillgångar.

Vid beräkningen av företagets brukarvärde ställs man inför problemet att företaget innehåller tillgångar med olika nyttjandeperioder. För vilken nyttjandeperiod skall företagets brukarvärde beräknas? Enligt punkt 21 skall nyttjandeperioden överensstämma med nyttjandeperioden för den tillgång som har indikerat nedskrivningsprövningen. Rör det sig om mer än en tillgång, t.ex. flera maskiner i en produktionslinje, skall den tillgång som har det högsta redovisade värdet ange nyttjandeperioden för företaget.

Justering för ersättningsinvesteringar

För tillgångar med *kortare* nyttjandeperiod än den som brukarvärdeberäkningen grundar sig på kommer ersättningsinvesteringar med största sannolikhet att behövas. Företaget skall då beakta dessa vid beräkningen av brukarvärdet om de för ett enskilt räkenskapsår uppgår till minst halva det årliga nettot. Men de får även beaktas om de är lägre. Till skillnad från justeringar för övriga avvikelser från det årliga nettot skall ersättningsinvesteringar justera brukarvärdet under hela den period brukarvärdet beräknas för, inte bara för de 5 första åren. Om företaget räknar med att få någon form av ersättning för de tillgångar som byts ut, får dessa ersättningar beaktas vid beräkningen, men det är inte något krav.

Endast ersättningsinvesteringar och eventuella försäljningslikvider mer än 5 år efter provningstillfället måste nuvärdeberäknas. Det får till följd att ett företag som vid provningstillfället förväntas genomföra ersättningsinvesteringar efter både 4 och 7 år skall ta hänsyn till båda vid beräkningen av brukarvärdet. Men det är bara ersättningsinvesteringen år 7 som behöver nuvärdeberäknas. Ersättningsinvesteringen år 4 får, men behöver inte, nuvärdeberäknas.

Väljer företaget att beakta mindre ersättningsinvesteringar och försäljningslikvider samt att nuvärdeberäkna även de ersättningsinvesteringar som beräknas inträffa de närmaste 5 åren skall eventuella justeringar för avvikelser från det årliga nettot enligt punkt 19 hanteras på motsvarande sätt.

Eftersom nyttjandeperioden för företaget fastställs med ledning av den eller de tillgångar som skall nedskrivningsprövas, kan företaget ha tillgångar som har en längre nyttjandeperiod än den som brukarvärdet beräknas för. För dessa tillgångar får företaget uppskatta försäljningslikvider vid utgången av den nedskrivningsprövade tillgångens nyttjandeperiod och beakta dessa vid brukarvärdeberäkningen. Om de beaktas skall de nuvärdeberäknas.

I exempel 5 visas hur brukarvärdet kan beräknas för företaget som helhet.

Redovisning av nedskrivningar (punkterna 24–27)

Om nedskrivningsprövningen visar att det redovisade värdet väsentligt överstiger både tillgångens nettoförsäljningsvärde och brukarvärde, skall det redovisade värdet skrivas ned till det högsta av dessa båda värden.

Om företaget har valt att bortse från brukarvärdet i enlighet med punkt 13, skall tillgången alltid skrivas ned till nettoförsäljningsvärdet.

Fördelning av nedskrivningsbeloppet när brukarvärdet har beräknats för hela företaget

Om brukarvärdet beräknas för hela företaget och det då kommer fram att det finns ett nedskrivningsbehov, dvs. brukarvärdet understiger anläggningstillgångarnas redovisade värden, skall nedskrivningsbeloppet fördelas på enskilda tillgångar i följande ordning:

- a) eventuell goodwill,
- b) den tillgång som föranlett nedskrivningsprövningen.

Att nedskrivningen i första hand skall reducera värdet på goodwill motiveras av att goodwill utvisar ett mervärde för företaget. Om det vid en prövning kommer fram att det redovisade värdet överstiger nuvärdet av framtida kassaflöden i företaget, finns det inget mervärde eller är mervärdet till viss del förbrukat. I andra hand skall nedskrivningen reducera det redovisade värdet för den tillgång som gett upphov till nedskrivningsprövningen. Om flera tillgångar prövas tillsammans, skall nedskrivningsbeloppet fördelas dem emellan i förhållande till deras redovisade värden.

Av punkt 25 framgår att en tillgångs värde inte kan skrivas ned till ett värde under noll. I de fall ett nedskrivningsbehov kvarstår efter det att de nedskrivningsprövade tillgångarnas värden skrivits ned till noll är det en indikation på att det finns ytterligare tillgångar som behöver nedskrivningsprövas. Företaget måste då utöka sin nedskrivningsprövning för att se vilka övriga tillgångar som berörs.

Ett företag innehar en maskin som det ställs nya miljökrav på, vilket kommer att inverka negativt på lönsamheten. Företagets brukarvärde är beräknat till 1 500, vilket indikerar ett behov av nedskrivning med 300. Först skrivs goodwill ned med 150, så att värdet blir 0 (steg 1). Därefter skrivs det redovisade värdet på maskinen ned med 150 (steg 2). Efter nedskrivningen kommer maskinen att ha ett redovisat värde på 50.

	Redovisat värde	Nedskrivning
Goodwill	150	150 (steg 1)
Fastighet	1 250	
Maskin	200	150 (steg 2)
Övriga inventarier	<u>200</u>	
	1 800	<u>300</u>

Fördelning vid samtidig prövning av en immateriell tillgång

BFNAR 2003:X omfattar inte immateriella tillgångar. Detta innebär naturligtvis inte att sådana tillgångar inte behöver nedskrivningsprövas utan att de företag som inte tillämpar RR 17, i väntan på att BFN hunnit anpassa den, skall nedskrivningspröva immateriella tillgångar med tillämpning av ÅRL och en eventuell god sed på området.

Av punkt 25 framgår att det i första hand är företagets goodwill som skall skrivas ned, om nedskrivningsbehovet beräknats med utgångspunkt i brukarvärdet för hela företaget. BFN har bedömt att det är logiskt att nedskrivningen i ett sådant fall först reducerar en goodwillpost, även om det allmänna rådet i övrigt inte är tillämpligt på immateriella tillgångar. Om det skulle vara så, att företaget samtidigt behöver skriva ned en immateriell tillgång, måste fördelningen av det totala nedskrivningsbeloppet hanteras på ett lämpligt sätt.

Redovisning i resultaträkningen

En nedskrivning av en tillgångs redovisade värde skall kostnadsföras i resultaträkningen. Nedskrivningen skall i den kostnadsslagsindelade resultaträkningen redovisas under rubriken "Avskrivningar och nedskrivningar av materiella och immateriella anläggningstillgångar". I den funktionsindelade resultaträkningen redovisas nedskrivningen för den funktion som själva tillgången tillhör, dvs. en nedskrivning på en tillgång som används i tillverkningen i posten "Kostnad för sålda varor".

Redovisning i balansräkningen

Om nedskrivningen avser en tillgång vars värde tidigare skrivits upp, skall den del av uppskrivningsfonden som motsvarar nedskrivningen överföras till fritt eget kapital (4 kap. 8 § ÅRL).

I enlighet med BFNAR 2001:1 Redovisning av inkomstskatter skall ett företag i förekommande fall redovisa en uppskjuten skatteskuld respektive fordran på skillnaden mellan tillgångens redovisade och skattemässiga värde.

Återföring av en nedskrivning (punkterna 28–33)

En nedskrivning skall återföras om det inte längre finns skäl för den. Syftet med detta krav på återföring är att förhindra uppkomsten av dolda reserver och därmed också att ge en mer rättvisande redovisning. En återföring skall särredovisas i resultaträkningen.

En nedskrivning av goodwill skall dock inte återföras. Det beror på att det kan vara svårt att avgöra om en ökning av en goodwillposts värde beror på internt genererad goodwill eller om den kan hänföras till en extern händelse.

Företaget skall vid varje bokslutstillfälle bedöma om det finns indikationer på att en tillgång som tidigare har skrivits ned åter har ökat i värde. En sådan bedömning skall göras enligt samma kriterier som en nedskrivningsprövning, men med avseende på om tillgången istället *ökat* i värde. Exempel på indikationer som kan motivera en återföring är att tillgångens marknadsvärde har ökat väsentligt under perioden eller att nyinvesteringar har gjorts för att förbättra tillgångens prestanda jämfört med anskaffningstidpunkten.

En återföring kan vara fullständig eller partiell och behöver bara göras vid väsentliga värdeökningar. Det kan ibland vara svårt att dra gränsen mellan å ena sidan en återföring av en tidigare gjord nedskrivning och å andra sidan en uppskrivning. Uppskrivningar av anläggningstillgångar är endast tillåtna i aktiebolag och ekonomiska föreningar, och de regleras av särskilda bestämmelser i ÅRL.

I vissa fall kan det visserligen vara helt klart att en värdeökning skall leda till en återföring, t.ex. när den direkt hänger samman med att den omständighet som orsakade värdeminskningen har visat sig utebli. I andra fall kan det vara lika klart att en värdeökning inte kan redovisas som en återföring av en tidigare gjord nedskrivning, t.ex. vid värdeökningar som beror på inflation. Bedömningen måste göras specifikt i det enskilda fallet mot bakgrund av det allmänna kravet på att redovisningen skall ge en rättvisande bild av företagets resultat och ställning. Exempel 6 visar en återföring av en tidigare gjord nedskrivning.

Vid bedömningen av vilket belopp som skall återföras måste man även ta hänsyn till de avskrivningar som skulle ha gjorts på det återförda beloppet om ingen nedskrivning hade skett. En återföring får inte leda till att det redovisade värdet på tillgången överstiger vad företaget skulle ha redovisat om ingen nedskrivning skett.

Om återföringen avser en tillgång vars värde tidigare har skrivits upp, skall företaget öka uppskrivningsfonden med ett belopp som motsvarar återföringen genom att föra över detta belopp från fritt eget kapital.

Om det finns indikationer på att en tidigare nedskrivning inte längre är motiverad, kan företaget behöva se över tillgångens nyttjandeperiod, avskrivningsmetod och restvärde även om ingen återföring sker.

Upplýsningar (punkt 34)

Företag som skriver ned värdet på sina tillgångar skall lämna upplýsning om gjorda nedskrivningar i årsbokslutet respektive årsredovisningen liksom i förekommande fall delårsrapporten. Detta innebär att tilläggsupplýsningar om nedskrivningar skall lämnas om varje post som tas upp som anläggningstillgång i balansräkningen.

De uppgifter som framgår av punkt 34 skall lämnas av alla företag, oavsett om företaget upprättar årsbokslut eller årsredovisning. I övrigt skiljer sig upplýsningsskyldigheten något åt mellan årsbokslut och årsredovisning.

Företag som upprättar årsbokslut skall lämna upplysning om beloppen för årets nedskrivningar samt ackumulerade nedskrivningar. Däremot behöver de inte ange några jämförelsevärden för föregående räkenskapsår¹.

Företag som upprättar årsredovisning skall lämna upplysning om beloppen för årets nedskrivningar, under året återförda nedskrivningar samt ackumulerade nedskrivningar. De skall också ange jämförelsevärden för föregående räkenskapsår².

Om företaget har valt att bortse från brukarvärdet och endast prövat tillgångens redovisade värde mot nettoförsäljningsvärdet gäller inte kraven på information enligt d)-e). Ett exempel på hur tilläggsupplysningarna enligt punkt 34 kan utformas ges i exempel 7.

Dokumentation (punkt 35)

Företaget skall dokumentera sin bedömning av om det krävs en nedskrivning eller en återföring av en nedskrivning. Detta gäller oavsett om prövningen ger upphov till en nedskrivning/återföring eller inte. Kraven på dokumentation avser såväl företagens bedömning av vilka tillgångar som omfattas av prövningen som underlagen för en eventuell beräkning av jämförelsevärden. Dokumentationen skall även visa de ställningstaganden företaget gjort i samband med bedömningen, dvs. varför företaget har valt respektive inte valt att skriva ned en tillgångs redovisade värde. Gjorda antaganden skall verifieras med underlag.

Om företaget har valt att bortse från brukarvärdet och endast prövat tillgångens redovisade värde mot nettoförsäljningsvärdet gäller inte kraven på information enligt b)–g). Ett exempel på hur företagens bedömningar kan dokumenteras ges i exempel 8.

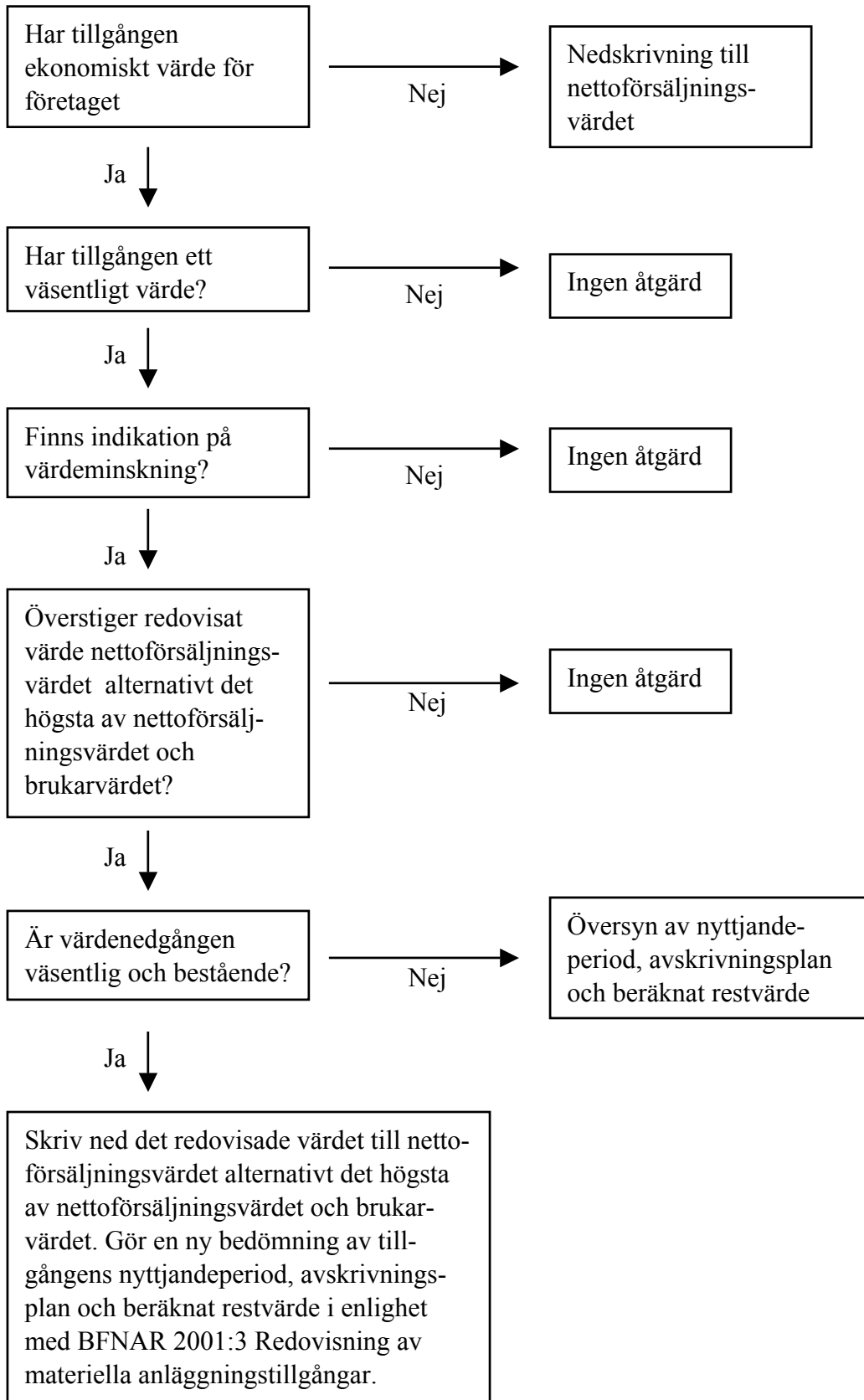
¹ Se BFNAR 2001:3 Redovisning av materiella anläggningstillgångar.

² Se BFNAR 2001:3 Redovisning av materiella anläggningstillgångar.

Exempel

Exempel 1

Nedskrivningsprövning enligt BFNAR 2003:x



Exempel 2 – Beräkning av brukarvärde för enskild tillgång/hela företaget**Enskild tillgång**

- 1) Beräkna det årliga nettot med ledning av en prognos för tillgången för nästa år.
- 2) Fastställ nyttjandeperioden för tillgången.
- 3) Beräkna avkastningsräntan.
- 4) Nuvärdeberäkna det årliga nettot med hänsyn till nyttjandeperioden och avkastningsräntan.

5) Justera (+/-) för väsentliga avvikelser som beräknas inträffa de närmaste fem åren.

= **BRUKARVÄRDE** (alt. 1)

6) Justera (inget krav) med nuvärdet av tillgångens restvärde.

= **BRUKARVÄRDE** (alt. 2)

Hela företaget

- 1) Beräkna det årliga nettot med ledning av en prognos för företaget för nästa år.
- 2) Fastställ nyttjandeperioden för företaget, som motsvarar nyttjandeperioden för den tillgång som indikerat nedskrivningsprövningen.
- 3) Beräkna avkastningsräntan.
- 4) Nuvärdeberäkna det årliga nettot med hänsyn till nyttjandeperioden och avkastningsräntan.

5) Bedöm ersättningsinvesteringar för tillgångar med kortare nyttjandeperiod än den tillgång som indikerat nedskrivningsprövningen.

6) Justera (+/-) för väsentliga avvikelser som beräknas inträffa de närmaste fem åren, inkl. ersättningsinvesteringar.

7) Justera med nuvärdet av de ersättningsinvesteringar som beräknas genomföras fr.o.m. det sjätte året.

= **BRUKARVÄRDE** (alt. 1)

8) Justera (inget krav) med nuvärdet av den beräknade avyttringslikviden för tillgångar med längre nyttjandeperiod än den tillgång som indikerat nedskrivningsprövningen.

= **BRUKARVÄRDE** (alt. 2)

Exempel 3 – Photoshop AB

<i>Förutsättningar</i>	<p>Företagets huvudsakliga verksamhet är att med kort leveranstid (en timme) framkalla filmer som lämnats in av olika kunder. Företaget säljer även enklare kameror, kameratillbehör, fotoalbum m.m. Filmerna framkallas i butiken med hjälp av en filmprocessor. Maskinens redovisade värde efter årets avskrivningar är 750 000 kronor och den beräknade återstående nyttjandeperioden 8 år. Maskinen ger upphov till in- och utbetalningar som i allt väsentligt är oberoende av andra tillgångar i företaget. Företaget räknar med att filmprocessorn inte har något restvärde vid nyttjandeperiodens slut.</p> <p><i>Enligt fastställd balansräkning för föregående år var:</i></p> <table style="width: 100%; border-collapse: collapse;"> <tr> <td style="width: 80%;">Företagets balansomslutning</td> <td style="text-align: right;">1 150 000 kr</td> </tr> <tr> <td>Räntebärande skulder till 8 % ränta</td> <td style="text-align: right;">241 500 kr</td> </tr> <tr> <td>Räntebärande skulder till 6 % ränta</td> <td style="text-align: right;">218 500 kr</td> </tr> </table> <p>Nettot av företagets budgeterade in- och utbetalningar avseende maskinen för föregående år uppgick till 200 000 kr, en målsättning som i stort uppfylldes.</p> <p>På grund av nya miljökrav kommer företagets kostnader för framkallningsvätskor att stiga, vilket kommer att leda till en försämrad lönsamhet. I nästkommande års budget har företaget tagit hänsyn till den försämrade lönsamheten, och det årliga nettot har beräknats till 100 000 kr</p>	Företagets balansomslutning	1 150 000 kr	Räntebärande skulder till 8 % ränta	241 500 kr	Räntebärande skulder till 6 % ränta	218 500 kr
Företagets balansomslutning	1 150 000 kr						
Räntebärande skulder till 8 % ränta	241 500 kr						
Räntebärande skulder till 6 % ränta	218 500 kr						

3 a) Beräkna företagets avkastningsränta

<i>Tänk så här</i>	<p>Uppgifterna för beräkning av avkastningsräntan hämtas ur senast fastställda balansräkning. Enligt denna har företaget två lån som löper med ränta. För att företaget skall kunna beräkna avkastningsräntan, behöver dessa lån viktas i förhållande till det totala kapitalet (balansomslutningen). Först därefter kan avkastningsräntan beräknas.</p>
<i>Beräkna så här</i>	<p>Lånens andel av det totala kapitalet:</p> <p>andelen lån med 8 % ränta = 21 % (241 500/1 150 000) andelen lån med 6 % ränta = 19 % (218 500/1 150 000).</p> <p>Detta ger en avkastningsränta motsvarande 3 % i företaget, $(0,08 \times 0,21) + (0,06 \times 0,19) = 2,82 \% = 3 \%$ (avrundat).</p>

3 b) Brukarvärdet då nyttjandeperioden understiger 50 år

<i>Tänk så här</i>	Eftersom maskinen ger upphov till in- och utbetalningar som i allt väsentligt är oberoende av andra tillgångar, kan ett brukarvärde beräknas för den enskilda maskinen. Den förenklade beräkningsmetoden är inte tillämplig eftersom den återstående nyttjandeperioden understiger 50 år. För att kunna beräkna brukarvärdet behöver företaget veta maskinens "årliga netto", avkastningsräntan och maskinens återstående nyttjandeperiod.
<i>Beräkna så här</i>	<p>Företaget börjar med att upprätta en prognos över de in- och utbetalningar som maskinen förväntas ge upphov till under nästkommande år. Nettot av de prognostiserade in- och utbetalningarna utgör det "årliga nettot".</p> <p>Prognosen jämförs med innevarande års utfall och dess överensstämmelse med budgeten för året. Företaget bedömer om det beräknade årliga nettot är realistiskt med hänsyn till den förändring som förorsakat nedskrivningsprövningen, i detta fall en kostnadsökning på ca 25 % för framkallningsvätskan.</p> <p>Den återstående nyttjandeperioden hämtas från tillgångens avskrivningsplan.</p> <p>Avkastningsräntan beräknas med ledning av företagets fastställda balansräkning för föregående år (för beräkning se exempel 3 a).</p> <p>Brukarvärdet beräknas genom att det årliga nettot (100 000 kr) nuvärdeberäknas (diskonteras) med hänsyn till avkastningsräntan (3 %) och maskinens återstående nyttjandeperiod i företaget (8 år). Diskonteringsfaktorn hämtas ur nusummetabellen i bilaga 3 och utgör 7,02 (3 % ränta, 8 år).</p> <p>Maskinens brukarvärde = $100\,000 \times 7,02 = 702\,000$ kr.</p> <p>Maskinens brukarvärde (702 000) är lägre än det redovisade värdet på maskinen (750 000) men eftersom värdenedgången är mindre än 20 % behöver någon nedskrivning inte ske.</p>

3 c) Justering för stora avvikelser

<i>Förutsättningar</i>	Fotoshop AB i exemplet ovan räknar med att genomföra ett större underhåll av maskinen under år 3. Kostnaden för underhållet beräknas till 120 000 kr och förutsätts leda till utbetalningar det år underhållet utförs.
<i>Tänk så här</i>	Avvikelser från det årliga nettot skall beaktas om de för ett enskilt räkenskapsår uppgår till halva det årliga nettot eller mer och beräknas inträffa under den närmaste femårsperioden. Halva det årliga nettot är 50 000 kr (100 000/2), vilket är lägre än det planerade underhållet. Underhållet skall därför beaktas vid brukarvärdeberäkningen. Avvikelsen behöver däremot inte nuvärdeberäknas utan påverkar brukarvärdet i sin helhet, dvs. med 120 000 kr.
<i>Beräkna så här</i>	Maskinens brukarvärde blir med beaktande av underhållet år 3: 702 000 (se exempel 3 b) – 120 000 = 582 000 kr. Eftersom brukarvärdet (582 000) är lägre än maskinens redovisade värde (750 000) och värdenedgången överstiger 20 % av det redovisade värdet skall företaget skriva ned värdet på maskinen.

Exempel 4 – Bostadsrättsföreningen Paradisgården

Förenklad beräkning av brukarvärdet då nyttjandeperioden överstiger 50 år

<i>Förutsättningar</i>	<p>Bostadsrättsföreningen Paradisgården äger en fastighet, där det finns åtta lokaler för uthyrning. Föreningen har haft problem med att rekrytera nya hyresgäster till tre av de större lokalerna, för vilka hyreskontrakten löper ut nästkommande år. Orsaken är att ett nytt köpcentrum etablerats i kommunen och många företag har valt att söka sig dit. Föreningens hyresintäkter kommer därför att minska med ca 20 % fr.o.m. nästa år, från 4,5 Mkr till 3,6 Mkr.</p> <p><i>Enligt fastställd BR för föregående år var:</i></p> <table> <tr> <td>Föreningens balansomslutning</td> <td>18 000 000 kr</td> </tr> <tr> <td>Räntebärande skulder, 8 % ränta</td> <td>5 000 000 kr</td> </tr> <tr> <td>Räntebärande skulder, 6 % ränta</td> <td>7 000 000 kr</td> </tr> </table>	Föreningens balansomslutning	18 000 000 kr	Räntebärande skulder, 8 % ränta	5 000 000 kr	Räntebärande skulder, 6 % ränta	7 000 000 kr
Föreningens balansomslutning	18 000 000 kr						
Räntebärande skulder, 8 % ränta	5 000 000 kr						
Räntebärande skulder, 6 % ränta	7 000 000 kr						

<p><i>Förutsättningar, forts.</i></p>	<p>Fastighetens redovisade värde efter årets avskrivningar är 15 000 000 kr, och den återstående nyttjandeperioden är beräknad till 80 år.</p> <p>Nettot av budgeterade in- och utbetalningar för nästa år beräknas uppgå till 950 000 kr med hänsyn tagen till hyresbortfallet och de inbesparingar i uppvärmningskostnader m.m. som hör samman med detta.</p> <p>Föreningen hade innevarande år ett rörelseresultat före avskrivningar på 1,5 Mkr, vilket överensstämde med budgeten för räkenskapsåret.</p>
<p><i>Tänk så här</i></p>	<p>Ett brukarvärde kan beräknas för fastigheten, eftersom den ger upphov till in- och utbetalningar som i allt väsentligt är oberoende av andra tillgångar. Eftersom den återstående nyttjandeperioden överstiger 50 år kan en förenklad metod användas för att beräkna brukarvärdet under förutsättning att avkastningsräntan är 5 % eller högre. För att beräkna brukarvärdet enligt denna metod behöver föreningen fastställa det årliga nettot och avkastningsräntan.</p>
<p><i>Beräkna så här</i></p>	<p>Föreningen börjar med att upprätta en prognos över de in- och utbetalningar som fastigheten förväntas ge upphov till under nästkommande år. Nettot av de prognostiserade in- och utbetalningarna utgör det "årliga nettot".</p> <p>Prognosen jämförs med innevarande års utfall och dess överensstämmelse med budgeten för året. Föreningen bedömer om det beräknade årliga nettot är realistiskt med hänsyn till den förändring som förorsakat nedskrivningsprövningen, i detta fall ett hyresbortfall motsvarande 20 % av hyresintäkterna.</p> <p>Föreningen bedömer därefter om det finns beslutade åtgärder som kommer att inträffa under de närmaste fem åren och som på grund av sin storlek skall beaktas vid brukarvärdeberäkningen.</p> <p>Avkastningsräntan beräknas med ledning av föreningens fastställda balansräkning för föregående år.</p> <p>Avkastningsräntan utgör föreningens låneränta på dess räntebärande krediter viktade i förhållande till föreningens totala kapital enligt den fastställda balansräkningen för föregående år.</p>

<i>Beräkna så här; forts.</i>	<p>Föreningens krediter med 8 % respektive 6 % ränta utgör 28 % (5 Mkr/18 Mkr) respektive 39 % (7 Mkr/18 Mkr) av det totala kapitalet, vilket ger avkastningsräntan:</p> $(0,08 \times 0,28) + (0,06 \times 0,39) = 4,58 \% = 5 \% \text{ (avrundat).}$ <p>Eftersom avkastningsräntan är 5 % kan den förenklade beräkningsmetoden användas. Fastighetens brukarvärde blir således:</p> $950\,000 / 0,05 = \mathbf{19\,000\,000 \text{ kr.}}$ <p>Fastighetens brukarvärde (19 000 000) överstiger det redovisade värdet (15 000 000) vilket innebär att någon nedskrivning inte behöver ske.</p>
-----------------------------------	---

Exempel 5 – Kakelplattan AB

När brukarvärdet inte kan beräknas för en enskild tillgång

<i>Förutsättningar</i>	<p>Kakelplattan AB tillverkar kakelplattor och klinker. En av de maskiner som pressar och skär till leran till kakelplattor har skadats. Den fungerar fortfarande men med försämrad kapacitet. Maskinen används vid tillverkning av en speciell sorts kakel. Maskinen ger inte upphov till några inbetalningar som är oberoende av andra tillgångar, eftersom den ingår i en produktionslinje som består av flera maskiner och ugnar. Maskinen har en beräknad återstående nyttjandeperiod på 10 år.</p> <p>Företagets anläggningstillgångar har följande redovisade värden efter årets avskrivningar:</p> <table style="width: 100%; border-collapse: collapse;"> <tr> <td style="padding-left: 20px;">Goodwill</td> <td style="text-align: right;">150 000 kr</td> </tr> <tr> <td style="padding-left: 20px;">Skadad maskin</td> <td style="text-align: right;">950 000 kr</td> </tr> <tr> <td style="padding-left: 20px;">Övriga materiella anläggningstillgångar</td> <td style="text-align: right;"><u>9 425 000 kr</u></td> </tr> <tr> <td></td> <td style="text-align: right;">10 525 000 kr</td> </tr> </table> <p>Nettot av företagets budgeterade in- och utbetalningar för föregående år uppgick till 2 100 000 kr, en målsättning som också uppnåddes.</p> <p>På grund av skadan räknar företaget med att lönsamheten kommer att minska. I nästkommande års budget har det därför tagit hänsyn till detta och räknat ned det årliga nettot till 1 750 000 kr.</p>	Goodwill	150 000 kr	Skadad maskin	950 000 kr	Övriga materiella anläggningstillgångar	<u>9 425 000 kr</u>		10 525 000 kr
Goodwill	150 000 kr								
Skadad maskin	950 000 kr								
Övriga materiella anläggningstillgångar	<u>9 425 000 kr</u>								
	10 525 000 kr								

<i>Förutsättningar; forts.</i>	<i>Enligt fastställd BR för föregående år var:</i>	
	Företagets balansomslutning	17 325 000 kr
	Räntebärande skulder (8 % ränta)	1 470 000 kr
	Räntebärande skulder (6 % ränta)	3 550 180 kr
	Räntebärande skulder (5 % ränta)	4 230 000 kr

5 a) Beräkning av företagets brukarvärde exklusive ersättningsinvesteringar

<i>Tänk så här</i>	<p>Eftersom maskinen inte ger upphov till några in- och utbetalningar som i allt väsentligt är oberoende av andra tillgångar, går det inte att beräkna ett brukarvärde för den enskilda maskinen. Ett brukarvärde måste i stället beräknas för företaget som helhet.</p> <p>För att kunna beräkna brukarvärdet behöver företaget veta nettot av budgeterade in- och utbetalningar i företaget (det årliga nettot), avkastningsräntan och den tidsperiod för vilken brukarvärdet skall beräknas. Eftersom det är den skadade maskinen som anger nyttjandeperioden för företaget, skall brukarvärdet beräknas med hänsyn till perioden 10 år.</p> <p>Eftersom företaget även har tillgångar med kortare nyttjandeperiod än den skadade maskinen, måste det ta hänsyn till ersättningsinvesteringar för dessa vid beräkningen av brukarvärdet.</p>
<i>Beräkna så här</i>	<p>Företaget börjar med att upprätta en prognos över de in- och utbetalningar som verksamheten förväntas ge upphov till under nästkommande år. Nettot av de prognostiserade in- och utbetalningarna utgör det "årliga nettot".</p> <p>Prognosen jämförs med innevarande års utfall och dess överensstämmelse med budgeten för året. Företaget bedömer om det beräknade årliga nettot är realistiskt med hänsyn till den förändring som förorsakat nedskrivningsprövningen, i detta fall en lönsamhetsförsämring på ca 17 %.</p> <p>Avkastningsräntan utgör företagets låneränta på dess räntebärande krediter viktade i förhållande till föreningens totala kapital.</p> <p>Lån med 8 % ränta = 8 % (1 470 000/17 325 000) Lån med 6 % ränta = 20 % (3 550 180/17 325 000) Lån med 5 % ränta = 24 % (4 230 000/17 325 000)</p> <p>Det ger avkastningsräntan 3 % i företaget,</p>

<i>Beräkna så här; forts.</i>	<p>$(0,08 \times 0,08) + (0,06 \times 0,20) + (0,05 \times 0,24) = 3 \%$ (avrundat). Brukarvärdet exklusive ersättningsinvesteringar beräknas genom att företagets årliga netto (1 750 000 kr) nuvärdeberäknas (diskonteras) med hänsyn till avkastningsräntan (3 %) och beräknad återstående nyttjandeperiod (10 år). Diskonteringsfaktorn hämtas ur nusummetabellen i bilaga 3 och utgör 8,53 (3 % ränta, 10 år).</p> <p>Företagets brukarvärde exklusive ersättningsinvesteringar är således:</p> <p>$1\,750\,000 \times 8,53 = 14\,927\,500$ kr.</p> <p>Nästa steg är att justera brukarvärdet för nödvändiga ersättningsinvesteringar</p>
-----------------------------------	--

5 b) Justering för ersättningsinvesteringar

<i>Tänk så här</i>	<p>Endast de ersättningsinvesteringar som överstiger halva det årliga nettot behöver påverka brukarvärdet. Företaget beräknar att följande ersättningsinvesteringar behöver göras:</p> <p>År 4 – 1 000 000 kr År 7 – 2 500 000 kr År 8 – 650 000 kr År 9 – 2 100 000 kr</p>										
<i>Beräkna så här</i>	<p>I exemplet är det endast investeringen år 8 som inte uppfyller förutsättningarna, och således måste de övriga beaktas. De ersättningsinvesteringar som genomförs år 7 och 9 måste även nuvärdeberäknas. Diskonteringsfaktorerna hämtas ur tabellen i bilaga 2 och är 0,81 (3 %, 7 år) respektive 0,77 (3 %, 9 år).</p> <p>Företagets brukarvärde med hänsyn till nödvändiga ersättningsinvesteringar blir således:</p> <table style="width: 100%; border-collapse: collapse;"> <tr> <td style="padding: 2px 10px 2px 10px;">Brukarvärde exkl. ersättn.investeringar</td> <td style="text-align: right; padding: 2px 10px 2px 10px;">14 927 500</td> </tr> <tr> <td style="padding: 2px 10px 2px 10px;">Ersättn.investering år 4</td> <td style="text-align: right; padding: 2px 10px 2px 10px;">– 1 000 000</td> </tr> <tr> <td style="padding: 2px 10px 2px 10px;">Ersättn.investering år 7 (2 500 000 x 0,81)</td> <td style="text-align: right; padding: 2px 10px 2px 10px;">– 2 025 000</td> </tr> <tr> <td style="padding: 2px 10px 2px 10px;">Ersättn.investering år 9 (2 100 000 x 0,77)</td> <td style="text-align: right; padding: 2px 10px 2px 10px;"><u>– 1 617 000</u></td> </tr> <tr> <td></td> <td style="text-align: right; padding: 2px 10px 2px 10px;">10 285 500</td> </tr> </table> <p>Företagets brukarvärde (10 285 500 kr) är lägre än det redovisade värdet på företagets anläggningstillgångar (10 525 000 kr). Värdenedgången är 240 000 kr och överstiger 20 % av den skadade maskinens redovisade värde. Företaget skall därför göra en nedskrivning.</p>	Brukarvärde exkl. ersättn.investeringar	14 927 500	Ersättn.investering år 4	– 1 000 000	Ersättn.investering år 7 (2 500 000 x 0,81)	– 2 025 000	Ersättn.investering år 9 (2 100 000 x 0,77)	<u>– 1 617 000</u>		10 285 500
Brukarvärde exkl. ersättn.investeringar	14 927 500										
Ersättn.investering år 4	– 1 000 000										
Ersättn.investering år 7 (2 500 000 x 0,81)	– 2 025 000										
Ersättn.investering år 9 (2 100 000 x 0,77)	<u>– 1 617 000</u>										
	10 285 500										

5 c) Fördelning av nedskrivningsbeloppet

<i>Tänk så här</i>	Eftersom företaget har en goodwillpost, skall nedskrivningsbeloppet i enlighet med punkt 25 i första hand reducera goodwillvärdet och först därefter värdet av den skadade maskinen.		
<i>Redovisa så här</i>	Tillgång	Nedskrivning	Redovisat värde
	Goodwill	150 000	0
	Skadad maskin	90 000	860 000

Exempel 6 - Återföring av en nedskrivning

<i>Förutsättningar</i>	I exempel 3 beskrivs hur nya miljökrav påverkar Fotoshop AB. Efter ca 2 år ändras miljökraven så att den framkallningsvätska som förbjöds återigen blir tillåten.								
<i>Tänk så här</i>	Skälet till att värdet på fotoprocessorn skrevs ned finns inte längre. Nedskrivningen skall därför återföras. Men företaget måste se till att det redovisade värdet efter återföringen inte överstiger vad maskinen skulle ha varit bokförd till om inte värdet skrivits ned.								
<i>Beräkna så här</i>	<p>Maskinens redovisade värde var vid nedskrivningstillfället 750 000 kr, den beräknade återstående nyttjandeperioden 8 år och avskrivningen linjär. Detta ger en årlig avskrivning på 93 750 kr.</p> <p>Tillgången hade haft följande redovisade värde om den inte hade skrivits ned:</p> <table style="width: 100%; border-collapse: collapse;"> <tr> <td style="width: 80%;">Redovisat värde nedskrivningsåret</td> <td style="text-align: right;">750 000</td> </tr> <tr> <td style="padding-left: 40px;">Avskrivning år 1</td> <td style="text-align: right;">– 93 750</td> </tr> <tr> <td style="padding-left: 40px;">Avskrivning år 2</td> <td style="text-align: right;"><u>– 93 750</u></td> </tr> <tr> <td></td> <td style="text-align: right;">562 500</td> </tr> </table> <p>Detta innebär att återföringen av nedskrivningsbeloppet inte får leda till ett redovisat värde högre än 562 500 kr</p>	Redovisat värde nedskrivningsåret	750 000	Avskrivning år 1	– 93 750	Avskrivning år 2	<u>– 93 750</u>		562 500
Redovisat värde nedskrivningsåret	750 000								
Avskrivning år 1	– 93 750								
Avskrivning år 2	<u>– 93 750</u>								
	562 500								

Exempel 7 – Tilläggsupplysningar

Upplysningsskyldigheten enligt punkt 34 uppfyller Fotoshop AB (se exempel 3) genom att i årsredovisningen för räkenskapsåret 200y lämna följande tilläggsupplysningar. Upplysningarna kan lämnas i anslutning till de upplysningar som skall lämnas enligt 5 kap. 3 § ÅRL (för vägledande exempel, se avsnitt 11.2 i BFNs Vägledning Redovisning av materiella anläggningstillgångar).

Not X

Det redovisade värdet på företagets fotoprocessor har under räkenskapsåret skrivits ned i enlighet med BFNAR 2003:X Nedskrivningar.

Nedskrivningen är föranledd av utökade miljökrav (Lag 200x:xxxx) på användningen av framkallningsvätskor, vilket leder till en försämrad lönsamhet för fotoprocessorn.

Fotoprocessorns redovisade värde har skrivits ned till ett brukarvärde som beräknats enskilt för processorn samt med hänsyn till att företagets avkastningsränta 3 %.

Exempel 8 – Dokumentation

I samband med nedskrivningsprövningen dokumenterar Fotoshop AB sina ställningstaganden.

Dokumentation av genomförd nedskrivningsprövning per 200y-12-31***Bedömning av vilka tillgångar som skall omfattas av nedskrivningsprövningen***

Företaget har bedömt att skyldigheten att nedskrivningspröva det redovisade värdet endast omfattar fotoprocessorn. Vid bedömningen har punkterna 7 och 8 i BFNs allmänna råd 2003:x tillämpats. Hänsyn har då tagits till att det endast är fotoprocessorn som överstiger 5 procent av balansomslutningen och att värdet inte minskar snabbt genom avskrivning, eftersom den återstående nyttjandeperioden beräknas vara oförändrat 8 år. Av anläggningstillgångarna är det endast fotoprocessorn som berörs av de ändrade miljökraven.

För verifiering av uppgiften, se bifogad balansräkning samt utdrag ur företagets anläggningsregister.

Indikationsbedömning

En lönsamhetsförsämring väntas, eftersom priset på framkallningsvätskor fr.o.m. nästa verksamhetsår kommer att belastas med en miljöhanteringsavgift på grund av nya miljökrav. När det gäller framkallning är priskonkurrensen stark, och företagets bedömning är därför att det inte går att få full kompensation för de ökade omkostnaderna.

Nettoförsäljningsvärdet

En oberoende värderingsman har bedömt att maskinens försäljningsvärde är 500 000 kronor exklusive moms, se bifogad utredning. I priset ingår då att köparen står för kostnaden för att frakta maskinen till köparen. Kostnaden för att montera ned maskinen beräknas till ca 10 000 kronor. Nettoförsäljningsvärdet motsvarar således 490 000 kronor.

Brukarvärdet

Budgeterade in- och utbetalningar nästkommande år för filmprocessorn:

Inbetalningar	1 500 000
Utbetalningar	<u>- 1 400 000</u>
Årligt netto	100 000

Ett större underhåll är inplanerat år 3. Utgiften för detta uppskattas till 120 000 kronor.

Jämförelse med innevarande år

	Budget	Utfall
Inbetalningar	1 500 000	1 515 000
Utbetalningar	<u>1 300 000</u>	<u>1 305 000</u>
Årligt netto	200 000	210 000

Den tillkommande miljöhanteringsavgiften motsvarar ca 25 % av framkallningsvätskans inköpspris. Till detta kommer en ökad administration i samband med hanteringen av vätskan.

Bedömning av restvärde

Företaget bedömer att filmprocessorn inte kommer att ha något restvärde vid nyttjandeperiodens slut.

Redovisade värden

För verifiering av maskinens redovisade värde, återstående nyttjandeperiod och restvärdet samt fördelningen av räntebärande krediter i förhållande till totalt kapital biläggs balansräkningen enligt årsredovisningen för räkenskapsåret 200x samt utdrag ur företagets anläggningsregister.

Avkastningsräntan

Lån som belöper med ränta utgör följande andelar av det totala kapitalet:

Andelen lån med 8 % ränta = 21 % (241 500/1 150 000)

Andelen lån med 6 % ränta = 19 % (218 500/1 150 000)

Det ger avkastningsräntan 3 % i företaget beräknat enligt följande:
 $(0,08 \times 0,21) + (0,06 \times 0,19) = 2,82 \% = 3 \% \text{ (avrundat)}$.

Nedskrivning

Maskinens redovisade värde överstiger både nettoförsäljningsvärdet och brukarvärdet. Nedskrivning har skett till brukarvärdet.

Bilaga 1

Jämförelse mellan BFNAR 2003:X och RR 17 Nedskrivningar

I denna bilaga redogör BFN för de väsentliga skillnader i sak som finns mellan BFNAR 2003:X och Redovisningsrådets rekommendation RR 17 Nedskrivningar (RR 17).

Allmänt

BFNAR 2003:X har tagits fram med utgångspunkt i att reglerna om nedskrivningar för icke-noterade företag i första hand skall skydda borgenärer genom att motverka att företag till skada för långivare och andra borgenärer drivs vidare längre än vad som kan motiveras utifrån affärsmissiga skäl. Detta synsätt ger – inom ÅRLs ramar – utrymme för att på väsentliga punkter avvika från reglerna i RR 17 i syfte att förenkla för de icke-noterade företagen. Som en konsekvens av detta finns det flera punkter som inte har sin motsvarighet i BFNAR 2003:X respektive RR 17.

Tillämpningsområde

BFNAR 2003:X skall tillämpas på materiella anläggningstillgångar samt aktier i dotterföretag, intresseföretag och joint ventures. Det är ett snävare tillämpningsområde än i RR 17, som även omfattar immateriella tillgångar. Nämnden har valt att behandla frågor om nedskrivning på immateriella tillgångar i samband med arbetet med att anpassa Redovisningsrådets rekommendation RR 15 Immateriella Tillgångar.

Nedskrivningsprövning

Av förordet till Redovisningsrådets rekommendationer framgår att rådets rekommendationer inte behöver tillämpas på oväsentliga poster. RR 17 innehåller däremot inte några särskilda regler för hur företaget skall pröva väsentligheten när det bedömer om en nedskrivning skall ske. Av punkt 8 i BFNAR 2003:X framgår att företaget skall ta särskild hänsyn till vissa faktorer när det prövar om en tillgång är väsentlig och därför skall nedskrivningsprövas. Denna punkt saknar sin motsvarighet i RR 17 liksom punkt 9 i det allmänna rådet, som reglerar översiktliga nedskrivningsprövningar av tillgångar som inte längre är till ekonomisk nytta.

Enligt ÅRL skall en anläggningstillgångs värde skrivas ned om värdenedgången är bestående. Enligt punkt 11 i det allmänna rådet kan ett företag därför avbryta sin nedskrivningsprövning om det är uppenbart att tillgångens värde inom en snar framtid kommer att återhämta sig. Ett exempel på en sådan situation är när värdet på

en tillgång med lång nyttjandeperiod gått ned och där värdenedgången visserligen förväntas bestå under ett antal år men företaget kan visa att värdet därefter kommer att stiga igen. Även denna punkt saknar motsvarighet i RR 17.

Nedskrivning

En tillgångs redovisade värde skall skrivas ned om det redovisade värdet väsentligt överstiger det högsta av tillgångens nettoförsäljningsvärde och dess brukarvärde. Men till skillnad från RR 17 får ett företag bortse från brukarvärdet vid en nedskrivningsprövning och endast jämföra det redovisade värdet med tillgångens nettoförsäljningsvärde. RR 17 kräver att det redovisade värdet alltid skall jämföras med både nettoförsäljningsvärdet och nyttjandevärdet. Endast om det inte finns några skäl att tro att en tillgångs nyttjandevärde väsentligt överstiger nettoförsäljningsvärdet, får företaget enligt RR 17 låta bli att beräkna nyttjandevärdet.

Brukarvärde i stället för nyttjandevärde

Nyttjandevärdet i RR 17 har i BFNAR 2003:X ersatts med brukarvärdet. Det finns i huvudsak två skillnader mellan brukarvärdet och nyttjandevärdet. När brukarvärdet bestäms är beräkningen av dels de framtida in- och utbetalningarna, dels avkastningsräntan förenklad jämfört med när nyttjandevärdet bestäms. Dessa skillnader utvecklas i avsnitten nedan.

Skälen för brukarvärdet

Skälen till att BFN i BFNAR 2003:X valt att frångå principerna i RR 17 är flera.

De icke-noterade företagen har enligt nämndens uppfattning generellt inte förutsättningar att göra de komplicerade bedömningar och beräkningar som RR 17 förutsätter. Ett krav på att icke-noterade företag skall följa samma principer för nedskrivningsprövningen som noterade skulle därför kunna leda till reglerna får dåligt genomslag eller att de kommer att tillämpas på ett godtyckligt sätt. BFN har därför försökt anpassa reglerna så att de skall kunna tillämpas på ett enhetligt och utifrån syftet godtagbart sätt. Även med brukarvärdeprincipen kan nedskrivningsreglerna enligt nämndens uppfattning fylla den funktion de har för icke-noterade företag, nämligen att stödja aktiebolagslagens likvidationsregler. Att principerna bakom brukarvärdet är mindre sofistikerade eller i vissa fall till och med felaktiga utifrån ett strikt företagsekonomiskt synsätt spelar då mindre roll.

Det kan också hävdas att det för många av de icke-noterade företagen vore fel att kräva en tillämpning av reglerna i RR 17. För många icke-noterade företag är företagandet nämligen ett sätt att försörja sig snarare än en möjlighet att få största möjliga avkastning på det egna kapitalet. Att för dessa företag skriva regler som utgår från att ägaren har ett marknadsmässigt krav på avkastning på det satsade kapitalet vore enligt BFNs mening inte riktigt. Motsvarande kan sägas gälla för bolag som visserligen är stora men som inte primärt drivs för att ägarna skall tjäna pengar,

t.ex. bostadsrättsföreningar, eller bolag som t.ex. ägs som ett led i att bedriva kommunal verksamhet. Regler om nedskrivning som kräver avkastning på eget kapital skulle leda till att en tillgång måste skrivas ned trots att den fyller sin funktion i företaget och trots att den är lönsam utifrån de avkastningskrav som ställts upp i företaget.

Fördelar med brukarvärdemetoden

BFN anser att det är betydligt enklare att beräkna brukarvärdet än nyttjandevärdet. När det gäller att beräkna framtida in- och utbetalningar utgår företaget från en budget för nästa år. Nettot av de budgeterade in- och utbetalningarna förutsätts därefter vara tillgångens årliga avkastning under dess återstående nyttjandeperiod i företaget, det så kallade årliga nettot. Det årliga nettot skall inte inflationsjusteras utan betraktas som konstant under hela nyttjandeperioden. Jämfört med nyttjandevärdet förenklas alltså arbetet med att beräkna de framtida betalningsflödena. Antalet nuvärdeberäkningar kan också i de allra flesta fall begränsas till en enda.

Beräkningen av avkastningsräntan är också enklare med brukarvärdemetoden än med nyttjandevärdemetoden. För de många icke-noterade företag som är försörjningsföretag eller som drivs av annat än renodlat kommersiella skäl är den också mer relevant. När företaget räknar fram avkastningsräntan, tar det nämligen bara hänsyn till att det lånade kapitalet kräver en ersättning.

En ytterligare fördel med brukarvärdemetoden är att beräkningarna bygger på uppgifter om faktisk ränta m.m., som är betydligt enklare att kontrollera än uppgifterna i de bedömningar och uppskattningar som krävs enligt RR 17.

Nackdelar med brukarvärdemetoden

Brukarvärdemetoden är en schablonmetod och som alla schablonmetoder ger den ett mer eller mindre felaktigt resultat. Hur rätt eller fel resultatet blir beror naturligtvis på vilka villkor och förutsättningar som gäller för det enskilda företag som tillämpar den.

Det är viktigt att förstå att brukarvärdemetoden är en helhet som tagits fram i vetskap om att de tillämpade, förenklande, schablonerna ibland gör att tillgångsvärdena blir för höga och ibland för låga. Detta är en del i schabloniseringen och enligt BFNs mening oundvikligt om reglerna över huvud taget skall gå att förenkla. Som ett exempel kan följande resonemang föras. Å ena sidan är det naturligtvis inte riktigt att inte ställa upp ett krav på avkastning på eget kapital i ett företag där ägarna i huvudsak driver företaget för att få högsta möjliga avkastning på satsat kapital. Särskilt i företag med en låg belåningsgrad leder detta till att tillgångsvärdena blir höga. Å andra sidan justeras inte avkastningsräntan för inflation. Om ett teoretiskt korrekt resultat eftersträvades, borde den naturligtvis justeras, eftersom det inte är riktigt att diskontera det årliga nettot, som är uttryckt i reala termer, med en nominell avkastningsränta. Att avkastningsräntan inte inflationskorrigeras leder till lägre

tillgångsvärden, och skillnaden mot att använda en inflationskorrigerad ränta kan vara betydande.

Men nämnden finner det försvarbart att diskontera med en nominell ränta när brukarvärdet beräknas. Nuvärdeberäkningar av framtida betalningsströmmar innehåller alltid subjektiva uppskattningar. Oavsett hur detaljerade och noggranna regler beräkningen bygger på, kommer resultatet ändå alltid att vara behäftat med osäkerhet. Eftersom en diskontering med nominell ränta leder till ett lägre beräknat brukarvärde än vad företaget skulle få med en real ränta, minskar risken för att tillgången skall bli övervärderad. På detta sätt får företaget en ”buffert” för felbedömningar i kalkylen och indirekt även en avkastning på eget kapital.

Om brukarvärdet inte kan beräknas för en enskild tillgång, får nedskrivningsprövningen i stället baseras på ett beräknat brukarvärde för hela företaget. Däremot tillåter inte BFNAR 2003:X brukarvärdeberäkningar för delar av företaget. Enligt RR 17 skall nyttjandevärdet beräknas för den minsta kassagenererande enhet som tillgången tillhör, om nyttjandevärdet inte kan beräknas för den enskilda tillgången.

Den största nackdelen med brukarvärdemetoden är att den kommer att ge en mindre rättvisande bild av ett företags resultat och ställning om företaget är renodlat kommersiellt och har den kunskap som behövs för att göra en mer sofistikerad nedskrivningsprövning. BFN rekommenderar naturligtvis att ett sådant företag använder RR 17. Skulle företaget inte göra det, måste redovisningen justeras innan den kan användas för ett ändamål där kraven på en sofistikerad bestämning av resultat och ställning är höga.

Bilaga 2

Nuvärdetabell

Antal År	Ränta														
	1%	2%	3%	4%	5%	6%	7%	8%	9%	10%	11%	12%	13%	14%	15%
1	0,99	0,98	0,97	0,96	0,95	0,94	0,93	0,93	0,92	0,91	0,90	0,89	0,88	0,88	0,87
2	0,98	0,96	0,94	0,92	0,91	0,89	0,87	0,86	0,84	0,83	0,81	0,80	0,78	0,77	0,76
3	0,97	0,94	0,92	0,89	0,86	0,84	0,82	0,79	0,77	0,75	0,73	0,71	0,69	0,67	0,66
4	0,96	0,92	0,89	0,85	0,82	0,79	0,76	0,74	0,71	0,68	0,66	0,64	0,61	0,59	0,57
5	0,95	0,91	0,86	0,82	0,78	0,75	0,71	0,68	0,65	0,62	0,59	0,57	0,54	0,52	0,50
6	0,94	0,89	0,84	0,79	0,75	0,70	0,67	0,63	0,60	0,56	0,53	0,51	0,48	0,46	0,43
7	0,93	0,87	0,81	0,76	0,71	0,67	0,62	0,58	0,55	0,51	0,48	0,45	0,43	0,40	0,38
8	0,92	0,85	0,79	0,73	0,68	0,63	0,58	0,54	0,50	0,47	0,43	0,40	0,38	0,35	0,33
9	0,91	0,84	0,77	0,70	0,64	0,59	0,54	0,50	0,46	0,42	0,39	0,36	0,33	0,31	0,28
10	0,91	0,82	0,74	0,68	0,61	0,56	0,51	0,46	0,42	0,39	0,35	0,32	0,29	0,27	0,25
11	0,90	0,80	0,72	0,65	0,58	0,53	0,48	0,43	0,39	0,35	0,32	0,29	0,26	0,24	0,21
12	0,89	0,79	0,70	0,62	0,56	0,50	0,44	0,40	0,36	0,32	0,29	0,26	0,23	0,21	0,19
13	0,88	0,77	0,68	0,60	0,53	0,47	0,41	0,37	0,33	0,29	0,26	0,23	0,20	0,18	0,16
14	0,87	0,76	0,66	0,58	0,51	0,44	0,39	0,34	0,30	0,26	0,23	0,20	0,18	0,16	0,14
15	0,86	0,74	0,64	0,56	0,48	0,42	0,36	0,32	0,27	0,24	0,21	0,18	0,16	0,14	0,12
16	0,85	0,73	0,62	0,53	0,46	0,39	0,34	0,29	0,25	0,22	0,19	0,16	0,14	0,12	0,11
17	0,84	0,71	0,61	0,51	0,44	0,37	0,32	0,27	0,23	0,20	0,17	0,15	0,13	0,11	0,09
18	0,84	0,70	0,59	0,49	0,42	0,35	0,30	0,25	0,21	0,18	0,15	0,13	0,11	0,09	0,08
19	0,83	0,69	0,57	0,47	0,40	0,33	0,28	0,23	0,19	0,16	0,14	0,12	0,10	0,08	0,07
20	0,82	0,67	0,55	0,46	0,38	0,31	0,26	0,21	0,18	0,15	0,12	0,10	0,09	0,07	0,06
21	0,81	0,66	0,54	0,44	0,36	0,29	0,24	0,20	0,16	0,14	0,11	0,09	0,08	0,06	0,05
22	0,80	0,65	0,52	0,42	0,34	0,28	0,23	0,18	0,15	0,12	0,10	0,08	0,07	0,06	0,05
23	0,80	0,63	0,51	0,41	0,33	0,26	0,21	0,17	0,14	0,11	0,09	0,07	0,06	0,05	0,04
24	0,79	0,62	0,49	0,39	0,31	0,25	0,20	0,16	0,13	0,10	0,08	0,07	0,05	0,04	0,03
25	0,78	0,61	0,48	0,38	0,30	0,23	0,18	0,15	0,12	0,09	0,07	0,06	0,05	0,04	0,03
26	0,77	0,60	0,46	0,36	0,28	0,22	0,17	0,14	0,11	0,08	0,07	0,05	0,04	0,03	0,03
27	0,76	0,59	0,45	0,35	0,27	0,21	0,16	0,13	0,10	0,08	0,06	0,05	0,04	0,03	0,02
28	0,76	0,57	0,44	0,33	0,26	0,20	0,15	0,12	0,09	0,07	0,05	0,04	0,03	0,03	0,02
29	0,75	0,56	0,42	0,32	0,24	0,18	0,14	0,11	0,08	0,06	0,05	0,04	0,03	0,02	0,02
30	0,74	0,55	0,41	0,31	0,23	0,17	0,13	0,10	0,08	0,06	0,04	0,03	0,03	0,02	0,02
31	0,73	0,54	0,40	0,30	0,22	0,16	0,12	0,09	0,07	0,05	0,04	0,03	0,02	0,02	0,01
32	0,73	0,53	0,39	0,29	0,21	0,15	0,11	0,09	0,06	0,05	0,04	0,03	0,02	0,02	0,01
33	0,72	0,52	0,38	0,27	0,20	0,15	0,11	0,08	0,06	0,04	0,03	0,02	0,02	0,01	0,01
34	0,71	0,51	0,37	0,26	0,19	0,14	0,10	0,07	0,05	0,04	0,03	0,02	0,02	0,01	0,01
35	0,71	0,50	0,36	0,25	0,18	0,13	0,09	0,07	0,05	0,04	0,03	0,02	0,01	0,01	0,01
36	0,70	0,49	0,35	0,24	0,17	0,12	0,09	0,06	0,04	0,03	0,02	0,02	0,01	0,01	0,01
37	0,69	0,48	0,33	0,23	0,16	0,12	0,08	0,06	0,04	0,03	0,02	0,02	0,01	0,01	0,01
38	0,69	0,47	0,33	0,23	0,16	0,11	0,08	0,05	0,04	0,03	0,02	0,01	0,01	0,01	-
39	0,68	0,46	0,32	0,22	0,15	0,10	0,07	0,05	0,03	0,02	0,02	0,01	0,01	0,01	-
40	0,67	0,45	0,31	0,21	0,14	0,10	0,07	0,05	0,03	0,02	0,02	0,01	0,01	0,01	-
41	0,67	0,44	0,30	0,20	0,14	0,09	0,06	0,04	0,03	0,02	0,01	0,01	0,01	-	-
42	0,66	0,44	0,29	0,19	0,13	0,09	0,06	0,04	0,03	0,02	0,01	0,01	0,01	-	-
43	0,65	0,43	0,28	0,19	0,12	0,08	0,05	0,04	0,02	0,02	0,01	0,01	0,01	-	-
44	0,65	0,42	0,27	0,18	0,12	0,08	0,05	0,03	0,02	0,02	0,01	0,01	-	-	-
45	0,64	0,41	0,26	0,17	0,11	0,07	0,05	0,03	0,02	0,01	0,01	0,01	-	-	-
46	0,63	0,40	0,26	0,16	0,11	0,07	0,04	0,03	0,02	0,01	0,01	0,01	-	-	-
47	0,63	0,39	0,25	0,16	0,10	0,06	0,04	0,03	0,02	0,01	0,01	-	-	-	-
48	0,62	0,39	0,24	0,15	0,10	0,06	0,04	0,02	0,02	0,01	0,01	-	-	-	-
49	0,61	0,38	0,23	0,15	0,09	0,06	0,04	0,02	0,01	0,01	0,01	-	-	-	-
50	0,61	0,37	0,23	0,14	0,09	0,05	0,03	0,02	0,01	0,01	0,01	-	-	-	-

Bilaga 3

Nusummetabell

Antal År	Ränta														
	1%	2%	3%	4%	5%	6%	7%	8%	9%	10%	11%	12%	13%	14%	15%
1	0,99	0,98	0,97	0,96	0,95	0,94	0,93	0,93	0,92	0,91	0,90	0,89	0,88	0,88	0,87
2	1,97	1,94	1,91	1,89	1,86	1,83	1,81	1,78	1,76	1,74	1,71	1,69	1,67	1,65	1,63
3	2,94	2,88	2,83	2,78	2,72	2,67	2,62	2,58	2,53	2,49	2,44	2,40	2,36	2,32	2,28
4	3,90	3,81	3,72	3,63	3,55	3,47	3,39	3,31	3,24	3,17	3,10	3,04	2,97	2,91	2,85
5	4,85	4,71	4,58	4,45	4,33	4,21	4,10	3,99	3,89	3,79	3,70	3,60	3,52	3,43	3,35
6	5,80	5,60	5,42	5,24	5,08	4,92	4,77	4,62	4,49	4,36	4,23	4,11	4,00	3,89	3,78
7	6,73	6,47	6,23	6,00	5,79	5,58	5,39	5,21	5,03	4,87	4,71	4,56	4,42	4,29	4,16
8	7,65	7,33	7,02	6,73	6,46	6,21	5,97	5,75	5,53	5,33	5,15	4,97	4,80	4,64	4,49
9	8,57	8,16	7,79	7,44	7,11	6,80	6,52	6,25	6,00	5,76	5,54	5,33	5,13	4,95	4,77
10	9,47	8,98	8,53	8,11	7,72	7,36	7,02	6,71	6,42	6,14	5,89	5,65	5,43	5,22	5,02
11	10,37	9,79	9,25	8,76	8,31	7,89	7,50	7,14	6,81	6,50	6,21	5,94	5,69	5,45	5,23
12	11,26	10,58	9,95	9,39	8,86	8,38	7,94	7,54	7,16	6,81	6,49	6,19	5,92	5,66	5,42
13	12,13	11,35	10,63	9,99	9,39	8,85	8,36	7,90	7,49	7,10	6,75	6,42	6,12	5,84	5,58
14	13,00	12,11	11,30	10,56	9,90	9,29	8,75	8,24	7,79	7,37	6,98	6,63	6,30	6,00	5,72
15	13,87	12,85	11,94	11,12	10,38	9,71	9,11	8,56	8,06	7,61	7,19	6,81	6,46	6,14	5,85
16	14,72	13,58	12,56	11,65	10,84	10,11	9,45	8,85	8,31	7,82	7,38	6,97	6,60	6,27	5,95
17	15,56	14,29	13,17	12,17	11,27	10,48	9,76	9,12	8,54	8,02	7,55	7,12	6,73	6,37	6,05
18	16,40	14,99	13,75	12,66	11,69	10,83	10,06	9,37	8,76	8,20	7,70	7,25	6,84	6,47	6,13
19	17,23	15,68	14,32	13,13	12,09	11,16	10,34	9,60	8,95	8,36	7,84	7,37	6,94	6,55	6,20
20	18,05	16,35	14,88	13,59	12,46	11,47	10,59	9,82	9,13	8,51	7,96	7,47	7,02	6,62	6,26
21	18,86	17,01	15,42	14,03	12,82	11,76	10,84	10,02	9,29	8,65	8,08	7,56	7,10	6,69	6,31
22	19,66	17,66	15,94	14,45	13,16	12,04	11,06	10,20	9,44	8,77	8,18	7,64	7,17	6,74	6,36
23	20,46	18,29	16,44	14,86	13,49	12,30	11,27	10,37	9,58	8,88	8,27	7,72	7,23	6,79	6,40
24	21,24	18,91	16,94	15,25	13,80	12,55	11,47	10,53	9,71	8,98	8,35	7,78	7,28	6,84	6,43
25	22,02	19,52	17,41	15,62	14,09	12,78	11,65	10,67	9,82	9,08	8,42	7,84	7,33	6,87	6,46
26	22,80	20,12	17,88	15,98	14,38	13,00	11,83	10,81	9,93	9,16	8,49	7,90	7,37	6,91	6,49
27	23,56	20,71	18,33	16,33	14,64	13,21	11,99	10,94	10,03	9,24	8,55	7,94	7,41	6,94	6,51
28	24,32	21,28	18,76	16,66	14,90	13,41	12,14	11,05	10,12	9,31	8,60	7,98	7,44	6,96	6,53
29	25,07	21,84	19,19	16,98	15,14	13,59	12,28	11,16	10,20	9,37	8,65	8,02	7,47	6,98	6,55
30	25,81	22,40	19,60	17,29	15,37	13,76	12,41	11,26	10,27	9,43	8,69	8,06	7,50	7,00	6,57
31	26,54	22,94	20,00	17,59	15,59	13,93	12,53	11,35	10,34	9,48	8,73	8,08	7,52	7,02	6,58
32	27,27	23,47	20,39	17,87	15,80	14,08	12,65	11,43	10,41	9,53	8,77	8,11	7,54	7,03	6,59
33	27,99	23,99	20,77	18,15	16,00	14,23	12,75	11,51	10,46	9,57	8,80	8,14	7,56	7,05	6,60
34	28,70	24,50	21,13	18,41	16,19	14,37	12,85	11,59	10,52	9,61	8,83	8,16	7,57	7,06	6,61
35	29,41	25,00	21,49	18,66	16,37	14,50	12,95	11,65	10,57	9,64	8,86	8,18	7,59	7,07	6,62
36	30,11	25,49	21,83	18,91	16,55	14,62	13,04	11,72	10,61	9,68	8,88	8,19	7,60	7,08	6,62
37	30,80	25,97	22,17	19,14	16,71	14,74	13,12	11,78	10,65	9,71	8,90	8,21	7,61	7,09	6,63
38	31,48	26,44	22,49	19,37	16,87	14,85	13,19	11,83	10,69	9,73	8,92	8,22	7,62	7,09	6,63
39	32,16	26,90	22,81	19,58	17,02	14,95	13,26	11,88	10,73	9,76	8,94	8,23	7,63	7,10	6,64
40	32,83	27,36	23,11	19,79	17,16	15,05	13,33	11,92	10,76	9,78	8,95	8,24	7,63	7,11	6,64
41	33,50	27,80	23,41	19,99	17,29	15,14	13,39	11,97	10,79	9,80	8,96	8,25	7,64	7,11	6,65
42	34,16	28,23	23,70	20,19	17,42	15,22	13,45	12,01	10,81	9,82	8,98	8,26	7,65	7,11	6,65
43	34,81	28,66	23,98	20,37	17,55	15,31	13,51	12,04	10,84	9,83	8,99	8,27	7,65	7,12	6,65
44	35,46	29,08	24,25	20,55	17,66	15,38	13,56	12,08	10,86	9,85	9,00	8,28	7,66	7,12	6,65
45	36,09	29,49	24,52	20,72	17,77	15,46	13,61	12,11	10,88	9,86	9,01	8,28	7,66	7,12	6,65
46	36,73	29,89	24,78	20,88	17,88	15,52	13,65	12,14	10,90	9,88	9,02	8,29	7,66	7,13	6,66
47	37,35	30,29	25,02	21,04	17,98	15,59	13,69	12,16	10,92	9,89	9,02	8,29	7,67	7,13	6,66
48	37,97	30,67	25,27	21,20	18,08	15,65	13,73	12,19	10,93	9,90	9,03	8,30	7,67	7,13	6,66
49	38,59	31,05	25,50	21,34	18,17	15,71	13,77	12,21	10,95	9,91	9,04	8,30	7,67	7,13	6,66
50	39,20	31,42	25,73	21,48	18,26	15,76	13,80	12,23	10,96	9,91	9,04	8,30	7,68	7,13	6,66

Antal År	Ränta														
	1%	2%	3%	4%	5%	6%	7%	8%	9%	10%	11%	12%	13%	14%	15%
51	39,80	31,79	25,95	21,62	18,34	15,81	13,83	12,25	10,97	9,92	9,05	8,31	7,68	7,13	6,66
52	40,39	32,14	26,17	21,75	18,42	15,86	13,86	12,27	10,99	9,93	9,05	8,31	7,68	7,14	6,66
53	40,98	32,50	26,37	21,87	18,49	15,91	13,89	12,29	11,00	9,94	9,05	8,31	7,68	7,14	6,66
54	41,57	32,84	26,58	21,99	18,57	15,95	13,92	12,30	11,01	9,94	9,06	8,32	7,68	7,14	6,66
55	42,15	33,17	26,77	22,11	18,63	15,99	13,94	12,32	11,01	9,95	9,06	8,32	7,68	7,14	6,66
56	42,72	33,50	26,97	22,22	18,70	16,03	13,96	12,33	11,02	9,95	9,06	8,32	7,68	7,14	6,66
57	43,29	33,83	27,15	22,33	18,76	16,06	13,98	12,34	11,03	9,96	9,07	8,32	7,69	7,14	6,66
58	43,85	34,15	27,33	22,43	18,82	16,10	14,00	12,36	11,04	9,96	9,07	8,32	7,69	7,14	6,66
59	44,40	34,46	27,51	22,53	18,88	16,13	14,02	12,37	11,04	9,96	9,07	8,32	7,69	7,14	6,66
60	44,96	34,76	27,68	22,62	18,93	16,16	14,04	12,38	11,05	9,97	9,07	8,32	7,69	7,14	6,67
61	45,50	35,06	27,84	22,71	18,98	16,19	14,06	12,39	11,05	9,97	9,08	8,33	7,69	7,14	6,67
62	46,04	35,35	28,00	22,80	19,03	16,22	14,07	12,39	11,06	9,97	9,08	8,33	7,69	7,14	6,67
63	46,57	35,64	28,16	22,89	19,08	16,24	14,08	12,40	11,06	9,98	9,08	8,33	7,69	7,14	6,67
64	47,10	35,92	28,31	22,97	19,12	16,27	14,10	12,41	11,07	9,98	9,08	8,33	7,69	7,14	6,67
65	47,63	36,20	28,45	23,05	19,16	16,29	14,11	12,42	11,07	9,98	9,08	8,33	7,69	7,14	6,67
66	48,15	36,47	28,60	23,12	19,20	16,31	14,12	12,42	11,07	9,98	9,08	8,33	7,69	7,14	6,67
67	48,66	36,73	28,73	23,19	19,24	16,33	14,13	12,43	11,08	9,98	9,08	8,33	7,69	7,14	6,67
68	49,17	36,99	28,87	23,26	19,28	16,35	14,14	12,43	11,08	9,98	9,08	8,33	7,69	7,14	6,67
69	49,67	37,25	29,00	23,33	19,31	16,37	14,15	12,44	11,08	9,99	9,08	8,33	7,69	7,14	6,67
70	50,17	37,50	29,12	23,39	19,34	16,38	14,16	12,44	11,08	9,99	9,08	8,33	7,69	7,14	6,67
71	50,66	37,74	29,25	23,46	19,37	16,40	14,17	12,45	11,09	9,99	9,09	8,33	7,69	7,14	6,67
72	51,15	37,98	29,37	23,52	19,40	16,42	14,18	12,45	11,09	9,99	9,09	8,33	7,69	7,14	6,67
73	51,63	38,22	29,48	23,57	19,43	16,43	14,18	12,45	11,09	9,99	9,09	8,33	7,69	7,14	6,67
74	52,11	38,45	29,59	23,63	19,46	16,44	14,19	12,46	11,09	9,99	9,09	8,33	7,69	7,14	6,67
75	52,59	38,68	29,70	23,68	19,48	16,46	14,20	12,46	11,09	9,99	9,09	8,33	7,69	7,14	6,67
76	53,06	38,90	29,81	23,73	19,51	16,47	14,20	12,46	11,10	9,99	9,09	8,33	7,69	7,14	6,67
77	53,52	39,12	29,91	23,78	19,53	16,48	14,21	12,47	11,10	9,99	9,09	8,33	7,69	7,14	6,67
78	53,98	39,33	30,01	23,83	19,56	16,49	14,21	12,47	11,10	9,99	9,09	8,33	7,69	7,14	6,67
79	54,44	39,54	30,11	23,87	19,58	16,50	14,22	12,47	11,10	9,99	9,09	8,33	7,69	7,14	6,67
80	54,89	39,74	30,20	23,92	19,60	16,51	14,22	12,47	11,10	10,00	9,09	8,33	7,69	7,14	6,67
81	55,33	39,95	30,29	23,96	19,62	16,52	14,23	12,48	11,10	10,00	9,09	8,33	7,69	7,14	6,67
82	55,78	40,14	30,38	24,00	19,63	16,53	14,23	12,48	11,10	10,00	9,09	8,33	7,69	7,14	6,67
83	56,21	40,34	30,47	24,04	19,65	16,53	14,23	12,48	11,10	10,00	9,09	8,33	7,69	7,14	6,67
84	56,65	40,53	30,55	24,07	19,67	16,54	14,24	12,48	11,10	10,00	9,09	8,33	7,69	7,14	6,67
85	57,08	40,71	30,63	24,11	19,68	16,55	14,24	12,48	11,10	10,00	9,09	8,33	7,69	7,14	6,67
86	57,50	40,89	30,71	24,14	19,70	16,56	14,24	12,48	11,10	10,00	9,09	8,33	7,69	7,14	6,67
87	57,92	41,07	30,79	24,18	19,71	16,56	14,25	12,48	11,10	10,00	9,09	8,33	7,69	7,14	6,67
88	58,34	41,25	30,86	24,21	19,73	16,57	14,25	12,49	11,11	10,00	9,09	8,33	7,69	7,14	6,67
89	58,75	41,42	30,93	24,24	19,74	16,57	14,25	12,49	11,11	10,00	9,09	8,33	7,69	7,14	6,67
90	59,16	41,59	31,00	24,27	19,75	16,58	14,25	12,49	11,11	10,00	9,09	8,33	7,69	7,14	6,67
91	59,57	41,75	31,07	24,30	19,76	16,58	14,26	12,49	11,11	10,00	9,09	8,33	7,69	7,14	6,67
92	59,97	41,91	31,14	24,32	19,78	16,59	14,26	12,49	11,11	10,00	9,09	8,33	7,69	7,14	6,67
93	60,36	42,07	31,20	24,35	19,79	16,59	14,26	12,49	11,11	10,00	9,09	8,33	7,69	7,14	6,67
94	60,75	42,23	31,26	24,37	19,80	16,60	14,26	12,49	11,11	10,00	9,09	8,33	7,69	7,14	6,67
95	61,14	42,38	31,32	24,40	19,81	16,60	14,26	12,49	11,11	10,00	9,09	8,33	7,69	7,14	6,67
96	61,53	42,53	31,38	24,42	19,82	16,60	14,26	12,49	11,11	10,00	9,09	8,33	7,69	7,14	6,67
97	61,91	42,68	31,44	24,44	19,82	16,61	14,27	12,49	11,11	10,00	9,09	8,33	7,69	7,14	6,67
98	62,29	42,82	31,49	24,46	19,83	16,61	14,27	12,49	11,11	10,00	9,09	8,33	7,69	7,14	6,67
99	62,66	42,96	31,55	24,49	19,84	16,61	14,27	12,49	11,11	10,00	9,09	8,33	7,69	7,14	6,67